



OPLEIDING DANSTHERAPIE

Lichaamsgerichte
psychotherapeutische
specialisatie

Dans, beweging,
lichaam, hart,
communicatie
& therapie

STUDIEGIDS



Beste lezer

Met fierheid bieden wij jou deze studiegids aan. In deze uitgebreide gids vind je een beschrijving van de opleiding Danstherapie, aangeboden door het opleidingsinstituut 'AgapeBelgium'. Naast een beschrijving vind je in deze gids ook algemene informatie over de organisatie van AgapeBelgium en de richtlijnen met betrekking tot de opleiding.

De aangeboden opleiding is met de grootste zorg samengesteld en getoetst aan de verwachtingen in het werkveld. Wij zijn fier dat we je kennis kunnen laten maken met een heel deskundig trainersteam dat bestaat uit docenten die met een groot enthousiasme en verantwoordelijkheidsgevoel hun kennis en vaardigheden wens te delen.

Als student zal je verwelkomd worden in een huis waar lichaamsgericht psychotherapeutisch werken sinds zijn ontstaan in 1986 een centrale plaats heeft ingenomen. Agapebelgium is gegroeid tot een toonaangevend nationaal als internationaal opleidingsinstituut waar wij zowel organisatorisch als inhoudelijk steeds werken aan onze integriteit, kwaliteit en deskundigheid.

Alle studenten worden geacht op de hoogte te zijn van de informatie en regelingen met betrekking tot de opleiding zoals deze in de studiegids vermeld staan, en ook van wijzigingen en aanvullingen die via de studentensite bekend gemaakt worden. Deze studiegids geeft je een inkijk in hoe de opleiding voor jou wordt georganiseerd, wat de opleiding inhoudt en waar jij als student rekening mee dient te houden.

Wij wensen dat deze studiegids duidelijkheid mag bieden en enthousiasme mag wakker maken bij jou.

Alvast bedankt voor je interesse,
Namens het hele trainersteam

Niek Ghekier en Stephanie de Bruijckere
Coördinatoren opleiding Danstherapie
Managing partners AgapeBelgium

Juni 2022

Danstherapie.....	8
Inhoud.....	12
Modules.....	20
Tijdsinvestering.....	22
Leertherapie en supervisie.....	25
Het lichaam in psychotherapie.....	26
Fundamenten van LPT & experiëntieel lichaamswerk (EBW®).....	27
Neurobiologische concepten binnen LPT.....	28
Klinisch-therapeutische integratiedagen.....	28
Authentic Movement.....	29
Lichaams- en bewegingsanalyse in danstherapie.....	30
Bartenieff Fundamentals™.....	31
Chace & movement choirs.....	31
Positieve psychologie en creatieve processen.....	32

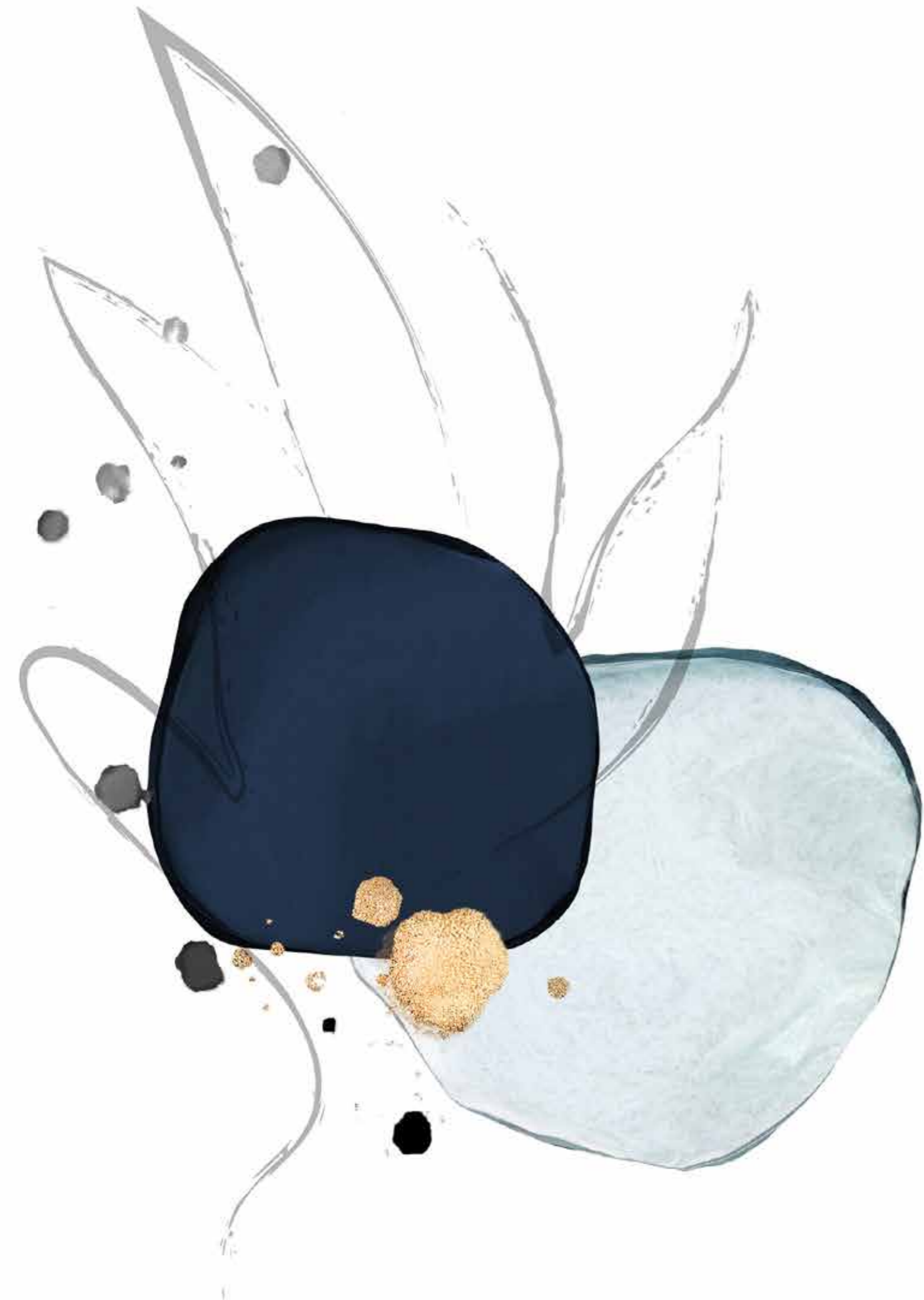
Wortels van danstherapie.....	33
Sound and movement with touch and body stories.....	34
Groepsdynamisch werken en gesprekstechnieken.....	35
Overdracht en tegenoverdracht.....	36
Narratieven binnen psychopathologie.....	36
Praktijkervaring en stage.....	37
Ontwikkelingsportfolio als eindevaluatie.....	38
Overzicht van de modules.....	39
Inschrijven en kostprijs.....	40
Inschrijven voor de opleiding.....	42
Aanmelding en intake.....	43
Studiekosten.....	44
Extra informatie.....	45
Trainers.....	48
Kwaliteit.....	54
AgapeBelgium.....	60

OPLEIDING DANSTHERAPIE

Lichaamsgerichte
psychotherapeutische
specialisatie

Dans, beweging,
lichaam, hart,
communicatie
& therapie

INTRODUCTIE



Wat is psychotherapie?*

De Belgische beroepsvereniging voor wetenschappelijk onderbouwde psychotherapie (BWP Psychotherapie, 2021) citeert uit de wet dat "psychotherapie een bijzondere behandelingsvorm is waarin men op een consistente en systematische wijze een samenhangend geheel van psychologische middelen (interventies) hanteert, die geworteld zijn binnen een psychologisch wetenschappelijk referentiekader en waarbij interdisciplinaire samenwerking is vereist." (definitie huidig wetgevend kader, BWP, 2021). Hierbij bestaan er verschillende rijke psychotherapeutische stromingen of referentiekaders waardoor er een divers psychotherapeutisch aanbod bestaat.

Wat is het doel van psychotherapie?

Naast het aanbieden van een ondersteunende relatie wenst psychotherapie veranderingen teweeg te brengen in niet-helpende patronen van denken, voelen en handelen of patronen die schadelijk zijn voor de persoon en/of zijn omgeving.

Hoe werkt een psychotherapeut?

De psychotherapeut heeft meer gevorderde expertise om veranderingsprocessen op gang te brengen en te begeleiden dan de klinisch psycholoog/orthopedagoog of arts zonder dergelijke bijkomende opleiding. Hierbij zijn verschillende werkvormen mogelijk, afhankelijk van de nood en vraag van de persoon die hulp zoekt. Een psychotherapeutische behandelaar gaat systematisch en consistent te werk. De psychotherapeutisch behandelaar werkt in de regel niet enkel probleemoplossend of adviserend, maar zoekt samen met de cliënt naar de betekenis van de klachten. De patiënt wordt uitgedaagd en geprikkeld om nieuwsgierig te worden om zichzelf beter te begrijpen en om zich medeverantwoordelijk te voelen voor zijn eigen proces. De behandeldoelen kunnen hierbij ook gaandeweg wijzigen naarmate het proces zich ontwikkelt.

De persoon van de psychotherapeut

De persoon van de behandelaar vormt een cruciaal instrument in de psychotherapeutische praktijk. De diepgaande reflectie over eigen waarden, noden, blinde vlekken alsook over complicaties en grensoverschrijdingen hoort bij de competenties van de psychotherapeut. Super- en intervisie en leertherapie vormen hiertoe onontbeerlijke instrumenten.

Psychotherapeut worden

Psychotherapeutische zorg is een vorm van behandeling binnen de geestelijke gezondheidszorg die enkel uitgevoerd kan worden door hiertoe gekwalificeerde professionals. Dit zijn personen die na een basisopleiding tot klinisch psycholoog/orthopedagoog of arts een bijkomende psychotherapie-opleiding volgden en hierbij twee jaar gesuperviseerde praktijk hebben doorlopen. Er zijn overgangsmaatregelen voorzien voor professionals die een andere vooropleiding hebben en zich gespecialiseerd hebben in de psychotherapie.

Wat is lichaamsgerichte psychotherapie (LPT)?

LPT is een gespecialiseerde vorm van psychotherapie die de aandacht vestigt op de interacties die bestaan tussen lichaam en geest. Binnen de lichaamsgerichte psychotherapie staat de wederkerige relatie die bestaat tussen ons lichaam, ons denken, onze gevoelens en onze inspiraties centraal. Geworteld in het concept dat mensen de wereld niet enkel ervaren in hun gedachten en hun emoties, maar ook in het lichaam, zal de lichaamsgericht psychotherapeut emotionele, mentale en relationele problemen benaderen via het lichaam. De lichaamsgericht psychotherapeut stimuleert zowel interne zelfregulerende processen als de nauwkeurige waarneming van de externe realiteit (EABP, 1991).

*Meer informatie zal je vinden op de website <https://www.bwpsychotherapie.be/psychotherapie/wat-is-psychotherapie>. Bovenstaande tekst werd geschreven op basis van deze bron.

Wat is danstherapie?

Danstherapie wordt de Europese Associatie voor Dans – en bewegingstherapie gedefinieerd als deze methodiek die beweging op een therapeutisch wijze inzet met de bedoeling emotionele, cognitieve, lichamelijke, spirituele en sociale integratie van een individu te bevorderen (EADMT, 2022).

Geworteld in een heel rijke geschiedenis, maken dans- en bewegingstherapeuten gebruik van grondering- en centering-oefeningen, dans, ademtechnieken, creatieve expressie, communicatie, symbolisch spel, verbeelding, dromen, contactimprovisatie, aanraking. Deze interventies worden ingezet in een therapeutische relatie. Deze relatie vormt de bedding van het ontwikkelings- en helingsproces en wordt gekleurd door een psychotherapeutisch denk- en werkkader dat de behandeling verantwoordbaar maakt en richting helpt geven.

Hoe verhoudt danstherapie zich tot de lichaamsgerichte psychotherapie?

Zowel danstherapie als LPT erkennen dat lichaam en geest onlosmakelijk met elkaar verbonden zijn en een functionele eenheid vormen. Dit betekent dat geloofsovertuigingen, gedachten en gevoelens gereflecteerd worden in het lichaam, in gevoelsuitdrukkingen, houdingen, adempatronen en dat beweging aspecten van onze persoonlijkheid en onze manier van verbinden toont (Payne, 2020).

De psychotherapeutische en theoretische fundamenteën van zowel LPT als danstherapie verschillen hoegenaamd niet van elkaar. Het belangrijkste onderscheid bestaat in de methodes die dans- en bewegingstherapeuten aanwenden, elk met hun eigenheid en effectiviteit. Chace, Authentic Movement, Bartenieff Fundamentals™, bewegingsanalyse, werken met bewegingsimprovisatie en creativiteit behoren specifiek tot het domein van dans- en bewegingstherapeut.



Wat is het doel van danstherapie?

Ongeacht in welke psychotherapeutische stroming een psychotherapeut zich thuis voelt, de psychotherapeutische behandeling zal -in haar algemeenheid- ertoe dienen te leiden dat de cliënt op een verbindende, zingevende en opbouwende manier anders leert denken, voelen en handelen. Werken met het bewegend lichaam in een psychotherapeutisch kader geeft de cliënt de mogelijkheid te ontdekken hoe lijfelijk opgeslagen patronen zich 'cognitief, affectief, imaginatief, sensorisch, motorisch of vegetatief uitdrukken' (Calsius, 2021). Met uitdrukken wordt bedoeld hoe een lijfelijke spanning een lichamelijke uitdrukking kan zijn van een onbewust verdrongen persoonlijk emotioneel complex.

Tevens zal de danstherapeut de cliënt helpen of faciliteren om de ervaringen waar de cliënt zich bewust van wordt, uit te drukken en inzicht-gevend te maken. Dit is een essentieel onderdeel en kenmerk van het therapeutisch proces. Het helpt de cliënt genuanceerder de samenhang tussen lichaam en geest te begrijpen, de psychosomatische wisselwerking te herstellen en nieuwe gedragingen of bewegingen (zowel letterlijk als figuurlijk) 'in te lijven'.

Werken met danstherapie

Danstherapie zal het bewegend en/of dansend lichaam aanwenden als middel om gunstige veranderingen teweeg te brengen in iemands psychisch, lichamelijk, emotioneel en sociaal wel-voelen. Danstherapie heeft een heel gunstig effect op depressie-, angst- en stressklachten. Mogelijks onderliggende trauma's worden met succes behandeld met deze methodiek.

Danstherapeuten werken met uiteenlopende doelgroepen, leeftijden en settings. Een basisopleiding in danstherapie geeft ruimte aan specialisaties of in een specifieke methode, invalshoek of een bijzondere setting. Zo bestaan er danstherapeuten die zich na een basisopleiding hebben gespecialiseerd in Authentic Movement, er is de polyvagaal geïnformeerde danstherapeut of de medische danstherapeut.

Binnen de danstherapie zal het verbaliseren ten dienste staan van het lichaamsgerichte ervaringswerk. De accepterende, empathische en authentieke houding van de therapeut voedt de therapeutische relatie en dit zal ook blijken in de manier waarop de therapeut luistert naar en spreekt tot de cliënt.

De therapeut begeleidt de cliënt in het maken van contact met zijn of haar lichaam. De lichamelijke sensaties die de cliënt waarneemt, vormen in vele gevallen een eerste stap om in de diepte bewegingsgericht psychotherapeutisch te werken. Met de metafoer in de diepte werken, betekent dat de behandelaar specifieke oefeningen aanbiedt die een antwoord geven op het werken met en het verwerken van de sensaties die een cliënt opmerkt bij de verkenning van bijvoorbeeld een specifieke klacht.

De persoon van de danstherapeut

De professional die werkt met danstherapie is een behandelaar die blijft investeren in zelfonderzoek en de relatie met zijn of haar lichaam centraal houdt in zijn/haar leven. De diepgaande reflectie over eigen waarden, noden, blinde vlekken, beperkende patronen worden steeds psychosomatisch en somato-psychisch onderzocht.

Hij of zij kent de lichaamsgerichte methodes grondig en heeft deze aan den lijve ervaren en geëxploreerd in een leertherapeutisch proces. De therapeut beschikt over kennis die gegrond is in de psychologische, psychotherapeutische, filosofische en levensbeschouwelijke wetenschappen. Daarnaast heeft de danstherapeut een grondige kennis uit biologische- en breinwetenschappelijke vakdomeinen.

De danstherapeutische behandelvormen

De danstherapeutische behandelvormen die worden aangeleerd zitten verankerd in wetenschappelijke en theoretische kaders.

Opgeleid worden in de danstherapie in AgapeBelgium

In de opleiding danstherapie die wij aanbieden, komen 5 'leer- en ontwikkelingsdomeinen' aan bod: psychotherapeutische basisvaardigheden, methodische kennis, vakspecifieke theorie en klinische toepassingen van danstherapie. Gedurende de opleiding investeer je daarnaast als danstherapeut o. in jouw eigen professionele ontwikkeling via supervisie, intervisie en leertherapie met een bijzondere aandacht voor de relatie met het eigen lichaam.

Beroepsmogelijkheden

Als danstherapeut kan je zowel aan de slag op zelfstandige basis als ook binnen geïnstitutionaliseerde klinische settings. Zowel groeps- als individuele therapie, maar ook relatietherapie zijn courante vormen.

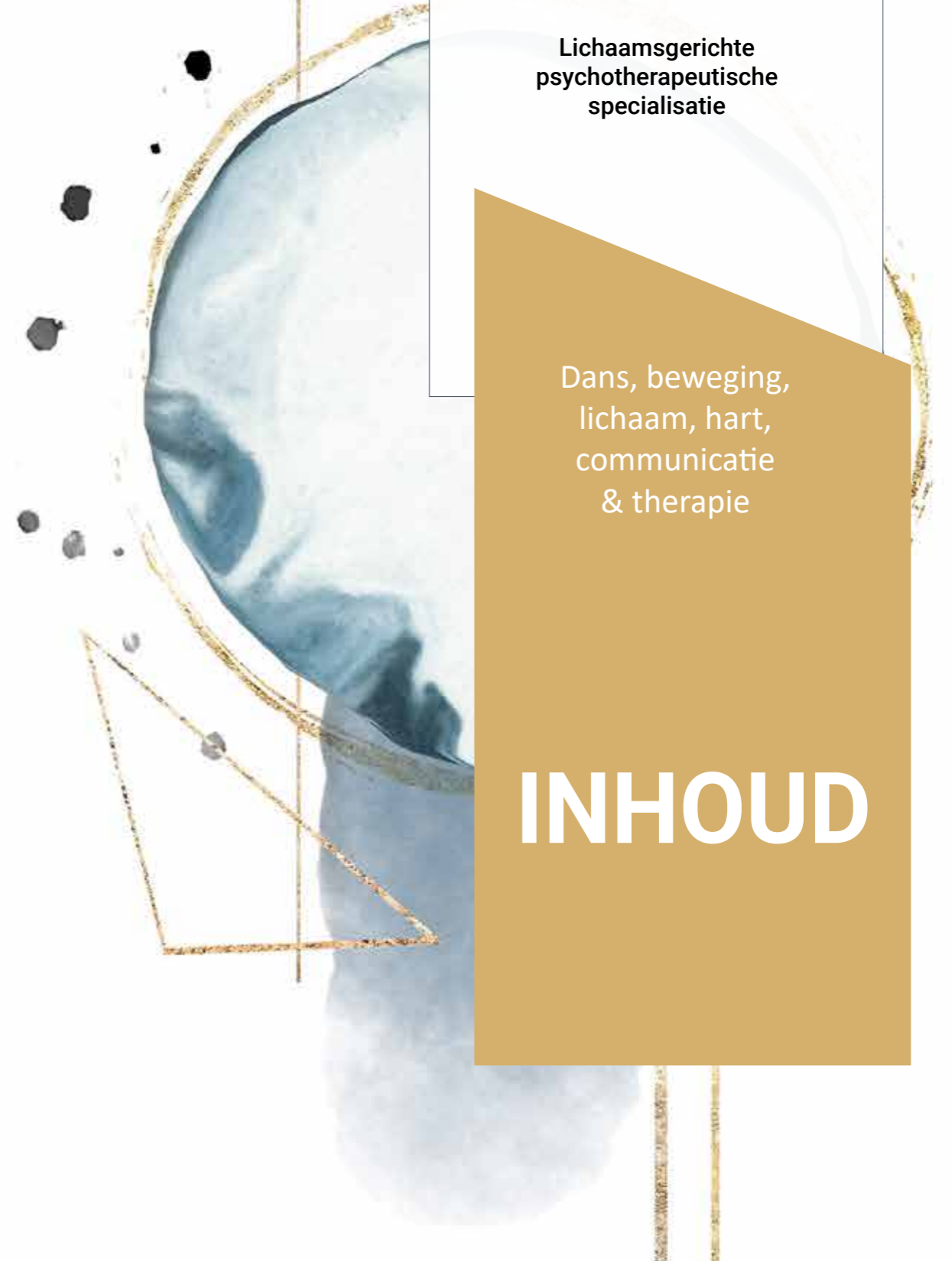
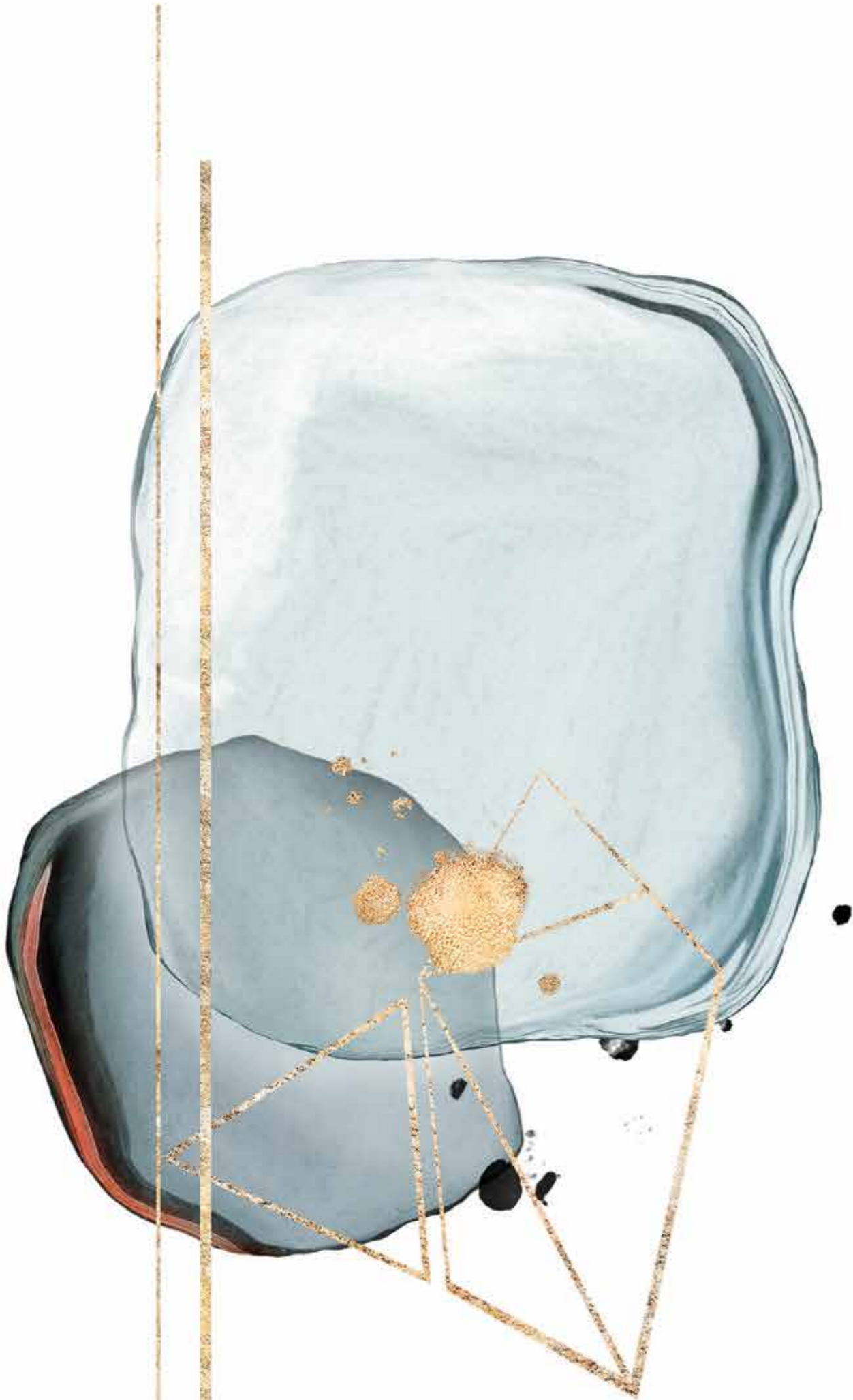
Ook vanuit de medische wereld en het bedrijfsleven is er een toenemende interesse naar danstherapeuten. In het kader van human resources, depressie- en burn-out-preventie, maar ook in de vaardigheden die 'people managers' nodig hebben, kan een danstherapeut geconsulteerd worden.

OPLEIDING DANSTHERAPIE

Lichaamsgerichte
psychotherapeutische
specialisatie

Dans, beweging,
lichaam, hart,
communicatie
& therapie

INHOUD



De opleiding bestaat uit 4 cyclussen, verspreid over 4 studiejaar: de cyclus 'verkenningen', de cyclus 'essenties', de cyclus 'specialisaties' en de cyclus 'nuances'. Elke cyclus kent zijn eigen klemtonen, verdiepingen en nuanceringen. Een cyclus bestaat op zijn beurt uit verschillende opleidingsblokken of opleidingsmodules. De opleiding bestaat uit theoretische concepten uit de lichaamsgerichte psychotherapie, uit methodische concepten, stage en persoonlijke leertherapie.

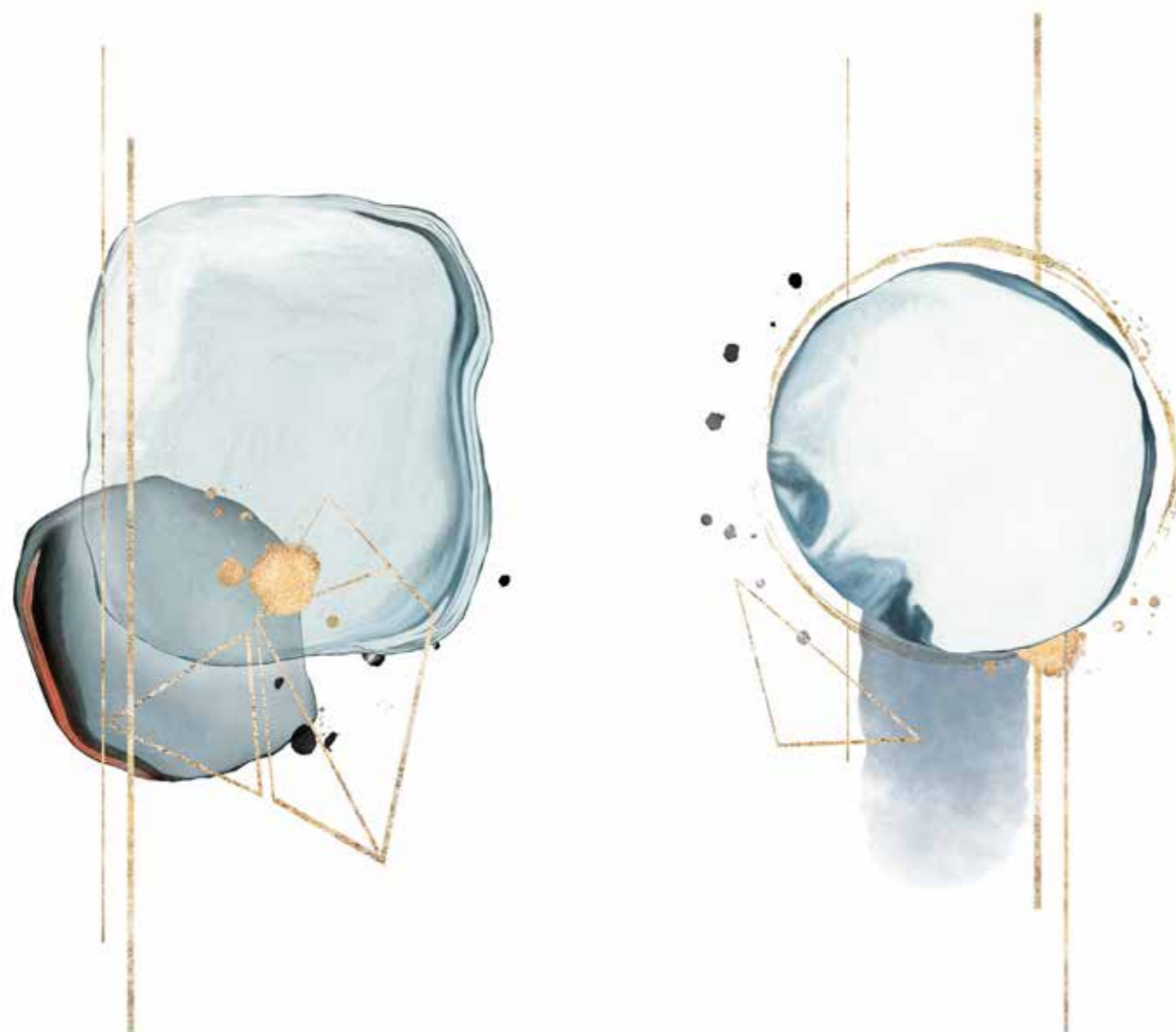
Cyclus 1 Verkenningen	Cyclus 2 Essenties	Cyclus 3 Specialisaties	Cyclus 4 Nuances
Bewegingsanalyse / Positieve psychologie & creatieve processen	Bewegingsanalyse / Sound, movement & touch	Bewegingsanalyse / Sound, movement & touch	Authentic Movement
Fundamenten van LPT & EBW® / Groepsdynamisch werken	Fundamenten van LPT & EBW® advanced I / Groepsdynamisch werken	Psychopathologie & LPT	Psychopathologie & LPT
Lichaam in de psychotherapie / Wortels van danstherapie	Fundamenten van LPT & EBW® advanced II / Klinisch therapeutische toepassingen danstherapie	Fundamenten van LPT & EBW® capita selecta / Klinisch therapeutische toepassingen danstherapie	Klinisch therapeutische toepassingen danstherapie
Neurobiologische concepten binnen LPT / Authentic Movement	Neurobiologische concepten binnen LPT / Authentic Movement	Bewegingsanalyse / Positieve Psychologie & creatieve processen	Sound, movement & touch
Sound, movement & touch	Gesprekstechnieken	Bewegingsanalyse	Overdracht/tegenoverdracht
Klinisch therapeutische toepassingen danstherapie	Bartenieff Fundamentals™	Movement Choirs & Chace	Positieve psychologie & creatieve processen
			Authentic Movement

Cyclussen in de opleiding

De opleidingsverantwoordelijken hebben bij het ontwerpen van deze opleiding voortdurend gezocht naar het evenwicht tussen intensiteit en flexibiliteit. De opleiding moet voldoende ruimte en erkenning kunnen geven aan de professionele en gezinsomgeving waar de volwassen student in leeft. De opeenvolging van de opleidingsdagen, week- en weekendonderwijs en de residentiële modules werden dan ook nauwkeurig afgewogen.

De opleiding danstherapie bestaat uit 4 cyclussen. Elke cyclus bestaat uit verschillende theoretische, methodische en praktijkgerichte modules. Naast dit contactonderwijs wordt verwacht dat elke student participeert in een opleidings-intervisiegroep (deze wordt bij aanvang van de opleiding samengesteld) en investeert in leertherapie / supervisie. Voor de eerste 3 cyclussen worden per jaar 6 intervisie-bijeenkomsten ingepland. Het laatste jaar kent er 5.

Opgeleid worden in danstherapie vraagt een veilige en geborgen setting waar de student zich kan binden aan medestudenten, waar 'schaduw' mag geëxploreerd worden, waar groepsdynamieken genuanceerd verkend kunnen worden. Deze dynamieken worden verkend in 'de methodeblokken'. Deze ervaringsgerichte en leertherapeutisch gekleurde opleidingsblokken verdiepen niet alleen de technieken en werkvormen. Ze geven ook bedding om aan zelfreflectie te doen, uit te wisselen met medestudenten en te ervaren hoe methodes inwerken op het eigen lichaam en persoonlijk functioneren.



Cyclus 1 Verkenningen

De eerste cyclus van deze opleiding bestaat uit 20 contactdagen. De eerste cyclus beoogt drie doelen:

- Het installeren van een opleidingsgroep die bedding geeft om op een veilige manier het lichaamsgericht psychotherapeutisch werken samen te exploreren;
- De fundamenten leggen waarop de volgende cycli kunnen uitgerold worden;
- Het creëren van een grondig beeld van lichaamsgerichte psychotherapie.

Deze eerste cyclus kent vrijstellingsmodules. Dit betekent dat mogelijk niet alle studenten steeds aanwezig zijn. Tijdens bepaalde modules kunnen bovendien externe studenten buiten de opleidingsgroep aansluiten. Denk hierbij aan de basismodule 'fundamente van LPT en Geïntegreerd lichaamswerk' die ook door studenten aan de opleiding Lichaamsgerichte Psychotherapie gevolgd kan worden.

	Data	Opleidingsdagen	Contacturen	Trainers
Kennismaking en DBT Fundamente van LPT & EBW® / Groepsdynamieken 1	21 - 25 feb 2024	4 (2 + 2)	31	J. Calsius S. de Bruijckere
Lichaam in de psychotherapie / Wortels van danstherapie	13 - 17 mrt 2024	4 (2 + 2)	33	J. Calsius C.G. Allen
Neurobiologische concepten in LPT / Authentic Movement	1 - 5 mei 2024	4 (2 + 2)	33	N. Ghekiere
Sound, movement & touch	5 - 7 juli 2024	2	15	R. Porter
Bewegingsanalyse / Positieve psychologie & creatieve processen	26 - 29 sept 2024	4 (1 + 3)	33	S. de Bruijckere S. Marchant
Evaluatie	8 & 9 okt 2024	individueel		
Klinisch therapeutische toepassingen danstherapie	15 - 17 nov 2024	2	15	N. Ghekiere S. de Bruijckere

Cyclus 2 Essenties

Essenties, bestaande uit 19 contactdagen, nuanceert de materie die tijdens 'Verkenningen' werd behandeld. De relatie tot 'het psychotherapeutisch werken met danstherapie' wordt zeker vanuit conceptueel oogpunt duidelijker.

De methode 'Sound, movement & touch' krijgt een bijzondere verdieping en de interventietechniek Bartenieff Fundamentals™ komt helemaal aan bod. Deze cyclus zet alle voorwaarden klaar om trauma-geïnformeerd te kunnen werken met de methodes die in de derde en vierde cyclus aan bod komen.

	Data	Opleidingsdagen	Contacturen	Trainers
Fundamente van LPT & EBW® advanced I / Groepsdynamieken II	2025	4 (2 + 2)	28	J. Calsius E. Van Lissum
Fundamente van LPT & EBW® advanced II / Klinisch therapeutische toepassingen danstherapie	2025	4 (2 + 2)	28	J. Calsius N. Ghekiere
Neurobiologische concepten binnen LPT & danstherapie	2025	2	15	N. Ghekiere
Gesprekstechnieken / Groepsdynamieken III	2025	2	15	E. Van Lissum
Sound, movement & touch	2025	3	24	R. Porter
Bewegingsanalyse & Bartenieff Fundamentals™	2025	4	33	S. de Bruijckere
Evaluatie: portfolio-presentatie	2025			

Cyclus 3 Specialisaties

De derde cyclus is met 21 contactdagen de meest intensieve cyclus wat betreft contactonderwijs.

In deze cyclus worden de conceptuele kaders levendig en belichaamd. De 2 theoretische modules geven ons nog meer inzicht in het klinisch werken.

In het blok 'Fundamenten van lichaamsgericht psychotherapeutisch werken en EBW®' zal aandacht gaan naar specifieke doelgroepen en uitdagingen. Denk hierbij concreet aan 'lichaamsgericht werken met mensen met trauma'.

De methodes die aan bod komen geven je als student in deze cyclus heel wat tools om met nog meer efficiëntie te kunnen inspelen op verschillende thema's, doelgroepen en uitdagingen.

	Data	Opleidingsdagen	Contacturen	Trainers
Psychopathologie	2026	2	15	A. Pringels
Fundamenten van LPT & EBW® capita selecta / Positieve psychologie & creatieve processen	2026	4 (2 + 2)	28	J. Calsius S. Marchant
Bewegingsanalyse / Klinisch therapeutische toepassingen danstherapie	2026	4 (2 + 2)	33	S. de Bruijkere Experts werkveld
Bewegingsanalyse	2026	4	33	S. de Bruijkere
Bewegingsanalyse & Bartenieff Fundamentals/ Sound, movement & touch	2026	4 (2 + 2)	33	S. de Bruijkere R. Porter
Movement choirs & Chace	2026	3	24	S. de Bruijkere
Evaluatie	2026	individueel		

Cyclus 4 Nuanceringen

De vierde cyclus is een bijzondere – en kortere (18 dagen) - verdiepingscyclus.

We integreren de vele kennis en ervaringen wanneer we Authentic Movement verdiepen. De praktijk van een danstherapeut krijgt meer nuanceringen. De therapeutische relatie wordt in deze cyclus heel genuanceerd uitgewerkt en komt zowel conceptueel als belichaamd aan bod in verschillende modules.

Het afrondingsweekend is een integratieweekend. Een reis van 4 jaar samen leren, ont-wikkelen, ont-moeten en groeien wordt feestelijk en bewust afgrond.

	Data	Opleidingsdagen	Contacturen	Trainers
Authentic Movement	2027	4	33	N. Ghekiere & M. Kurzenacker
Psychopathologie	2027	2	15	A. Pringels
Klinisch therapeutische toepassingen danstherapie	2027	2	15	A. Driesmans
Sound, movement & touch	2027	2	15	R. Porter
Overdracht/tegenoverdracht	2027	2	15	N. Ghekiere
Positieve psychologie & creatieve processen	2027	2	15	S. Marchant
Authentic Movement	2027	4	33	N. Ghekiere



OPLEIDING DANSTHERAPIE

Lichaamsgerichte
psychotherapeutische
specialisatie

Dans, beweging,
lichaam, hart,
communicatie
& therapie

MODULES

Contact-gebonden opleidingsblokken

Elke opleidingscyclus beslaat verschillende modules waarvan de duur varieert tussen 3 en 4 dagen. Deze blokken zijn voornamelijk ingepland deels in of aansluitend op een weekend.

Tijdens bepaalde modules kunnen studenten uit andere opleidingen, die binnen de muren van AgapeBelgium worden georganiseerd, aansluiten. Dit is beperkt tot de theoretische blokken.

Cyclus	Aantal opleidingsdagen - aantal contacturen	Aantal opleidingsblokken (evaluatie/ portfolio niet ingebrepen)
Cyclus 1: Verkenningen	20 dagen - 161u	6
Cyclus 2: Essenties	19 dagen - 143u	6
Cyclus 3: Specialisaties	21 dagen - 166u	6
Cyclus 4: Nuanceringen	18 dagen - 141u	7

Intervisiegroepen

Uit elke opleidingsgroep worden minstens 2 intervisiegroepen gevormd. Binnen deze intervisiegroepen zal je de aangeleerde technieken verdiepen. Vanaf de tweede cyclus kan je, naast het verder oefenen van de technieken, op basis van aangereikte intervisiemodellen stage-ervaringen of cliëntenwerk intercollegiaal onderzoeken. Elke cyclus veranderen de intervisiegroepen qua samenstelling.

Leertherapie en supervisie

Vanaf het begin van jouw opleiding start ook jouw persoonlijke leertherapeutisch proces. Leertherapie, waar de lichaamsgerichte psychotherapie wordt geaccepteerd en toegepast, is een belangrijk onderdeel van jouw ontwikkeling en vorming. Deze leertherapie kan in groep plaatsvinden en/of op individuele basis.

Wanneer je werkt met de opgedane kennis, technieken dan zal je ook deze werkervaringen inbrengen bij jouw leertherapeut of supervisor. Alle opgedane praktijkervaringen waar je met lichaamsgerichte psychotherapie werkt, voedt jouw supervisie en leertherapie. Van de studenten verwachten we dat zij minstens 50 uur leertherapie en minstens 15 uur supervisie volgen gedurende het totaal van de opleiding.

Verslaglegging

Van elk opleidingsblok maakt de student een verslag (op basis van aangereikte vragen). Dit verslag vormt een onderdeel van de ontwikkelingsportfolio van de student. De student stuurt ons dit verslag toe na elk gevolgd opleidingsblok. Een eindverslag (waarvan richtvragen te vinden zijn op het studentenplatform) vormt de basis van de verplichte evaluatie op het eind van elke cyclus.

Close readings

De student krijgt toegang tot een ruime literatuurlijst met verplichte en niet verplichte literatuur. De theoretische belasting in een eerste cyclus is minimaal, maar verruimt zich gradueel tijdens de daaropvolgende cycli. Intervisiegroepen worden gedurende de loop van de opleiding ook lees- en studiegroepen.

Opbouw van de bijeenkomsten

De opleidingsblokken bestaan steeds uit 3 of 4 lesdagen. Omdat vele studenten een eind moeten reizen, de opleiding een residentieel karakter kent en afstemming heel belangrijk is, starten we reeds de avond voor aanvang van de opleiding.

Deze contactmomenten kennen een vormend en verbindend karakter. Meestal start de dag om 7u in de ochtend. Het ochtend- en avondprogramma wordt verzorgd door stagiairs die 'mindful movement oefeningen' en andere integrerende structuren aanbieden en begeleiden.

Opleidingsblok 1 14-18 dec 2022	Woensdag 14 dec 2022	Donderdag 15 dec 2022	Vrijdag 16 dec 22	Zaterdag 17 dec 2022	Zondag 18 dec 22
Docent	S. de Bruijkere	S. de Bruijkere	S. Marchant	S. Marchant	S. Marchant
Modules	Kennismaking	LBMS	Creatieve processen en positieve psychologie		
7u	Actieve meditatie				
8u30	Ontbijt + sanitair				
10u00		Lesblok 1	Lesblok 1	Lesblok 1	Lesblok 1
11u30	Pauze				
11u40		Lesblok 2	Lesblok 2	Lesblok 2	Lesblok 2
13u	Middagmaal				
14u30		Lesblok 3	Lesblok 3	Lesblok 3	
16u	Pauze				
16u20		Lesblok 4	Lesblok 4	Lesblok 4	
18u	Avondmaal				
20u	Kennismaking en opstart Lesblok 1 LBMS	Lesblok 5 Opstart Creatieve processen	Lesblok 5	Lesblok 5	
21u30	Rust	Rust	Rust	Rust	
	1.30 contacturen	9 contacturen	9 contacturen	9 contacturen	4,2 contacturen

Opnames & live-stream van de colleges

We nemen de lessen niet standaard op en streamen deze niet live. We vinden het van het grootste belang dat studenten elkaar ontmoeten en het onderwijs volgen op het instituut. Ten eerste omdat een therapeut in opleiding persoonlijk contact moet leren ontwikkelen en ten tweede omwille van de betrokkenheid bij de jaargroep en de opleiding als geheel.

In overleg met de directie en de docent kan in een speciaal geval een uitzondering op deze regel worden gemaakt.

Door de strikte coronamaatregelen in 2020-2021 zijn in dat studiejaar veel colleges online aangeboden. Dit was een noodvoorziening. Als er van overheidswege geen bijzondere bepalingen gelden, is het onderwijs vanaf studiejaar 2022 weer uitsluitend op het instituut te volgen. Er is geen livestream voor studenten die het onderwijs niet kunnen bijwonen. Gemiste opleidingsblokken kunnen in een volgende jaargang ingehaald worden.



LEERTHERAPIE EN SUPERVISIE

De leertherapeut / supervisor vormt de constante in jouw ontwikkeling binnen de opleiding danstherapie. Van studenten wordt verwacht dat ze beginnen met hun eigen leeranalyse. Hierbij geven we onder meer gehoor aan de overtuiging van Chace & Whitehouse en hun leerlingen dat een danstherapeut de cliënt niet kan helpen voorbij een punt waar de therapeut niet zelf geweest is.

De leeranalyse biedt de student de mogelijkheid als cliënt te ervaren hoe danstherapie werkt. Het biedt de student ook de mogelijkheid om, in het kader van de overdracht, te werken aan persoonlijke thema's.

De leeranalyse beslaat ten minste 50 uren verspreid over de hele opleiding en wordt gevolgd in groep en/of individueel bij één van de aangewezen leertherapeuten die zijn aangesloten bij het instituut. Groepsbijeenkomsten kunnen voorkomen in de vorm van Authentic Movement groepen, Bartenieff Fundamentals™ groepen en andere danstherapiegroepen.

Tijdens de evaluatiemomenten van de student worden leertherapeuten betrokken. Zij houden jouw ontwikkelingen bij en geven feedback aan het trainersteam over jouw ontwikkeling. In deze feedback gaat het niet inhoudelijk over welke thema's aangesneden worden. Wel koppelen de leertherapeuten terug op welke manier het lichaamsgericht werken impact heeft, hoe de zelfreflectie verloopt en op welke manier een student het geleerde integreert.

Supervisie kan gevolgd worden bij verschillende trainers die verbonden zijn met de opleiding. Supervisie is noodzakelijk wanneer je als therapeut effectief aan de slag gaat met het lichaamsgericht werken. Je zal als student minstens gedurende de hele opleiding opgevolgd worden door een supervisor. Vanuit de opleiding verwachten we dat een student minstens 15 uren supervisie volgt over het 4-jarig traject. Deze supervisor is ook betrokken bij de evaluatiemomenten van de student. Ook hier zal de supervisor niet inhoudelijk ingaan op de casuïstiek die door jou wordt aangeleverd. Wel geeft de supervisor feedback op jouw professionele attitude, kennis en keuzes die je maakt.

De kosten voor leeranalyse en supervisie vallen buiten het collegegeld.

De student dient zijn ontwikkelingen die plaatsvinden in supervisie en leertherapie bij te houden in verslagleggingen. Deze vormen ook een onderdeel van de ontwikkelingsportfolio van de student. Elk verslag dient ook overgemaakt te worden aan de leertherapeut / supervisor.

MODULEGEGEVENS	
Trainer	Jouw leertherapeut en/of supervisor
Aard van de module	Leeranalyse en professionele ontwikkeling
Aanbevolen literatuur	Jouw voorbereidend verslag Jouw reflectieverslag
Aantal contacturen supervisie	15
Aantal contacturen leertherapie	50
Studielastpunten	13
ECT	5.1

HET LICHAAM IN DE PSYCHOTHERAPIE: GESCHIEDENIS, THEORETISCHE KADERS & CONCEPTEN

Om de opleiding danstherapie goed in te bedden starten we met een inleidend overzicht van de weg die het lichaam al heeft afgelegd binnen het (psycho-)therapeutische landschap doorheen verschillende tijden, culturen en stromingen.

Vervolgens verstevigen we deze inbedding aan de hand van het stapsgewijze uitbouwen van een trans-disciplinair en wetenschappelijk verankerd werkmodel om anders te leren kijken naar het lichaam in psychotherapie. Vanuit dit nieuwe en domein-overstijgende werkkader gaan we daarna meteen aan de slag met een concreet aspect uit de dagelijkse praktijk, namelijk de hulpvraag, die we leren bekijken met een ontwikkelingsgevoelige bril.

MODULEGEGEVENS	
Trainer	dr. Joeri Calsius
Aard van de module	Hoorcolleges
Aantal contacturen supervisie	1 x 2 dagen
Aantal contacturen leertherapie	13
Aanbevolen literatuur	J. Calsius, Werken met een lichaam dat moeilijk doet J. Calsius, In de wachtkamer van het lichaam
Studielastpunten	6
ECT	1,7



FUNDAMENTEN VAN LPT & EXPERIËNTIEEL LICHAAMSWERK (EBW®)

Basismodule

In de basismodule steken we meteen van wal meteen kernaspect van lichaamsgericht werken, namelijk het belang van het onbewuste in therapie. Vervolgens gaan we dieper in op fundamentele ontwikkelingspsychologische processen zoals hechting, basisvertrouwen, lichaamsbewustwording, mentalisatie en hun relatie met zowel de klachtontwikkeling als het therapeutisch proces. Daarnaast leren we ontwikkelingsdynamisch kijken naar een brede waaier aanmeldingsklachten zoals spanning, angst, paniek, depressie en functioneel somatische syndromen maar ook borderline, de narcistische structuur en psychosegevoeligheid komen aan bod. Telkens besteden we aandacht aan het begrijpen van klachten vanuit onderliggende biologische, psychologische en sociale processen. Daarom hanteren we in deze modules een domeinoverstijgende bril waarbij diverse kennisdomeinen zoals de klinische psychologie, ontwikkelingspsychologie, psychiatrie, neurowetenschappen en filosofie aan bod komen. Wanneer we de opgedane inzichten en vaardigheden een eerste keer vertalen naar de concrete praktijk, doen we dat aan de hand van het concept van het gepantserde lichaam.

Advanced Module

Gewapend met de nieuwe bril voor geïntegreerd lichaamswerk uit de basis cursus, richten we ons nu op het centrale thema van de advanced module, namelijk 'het gelaagde lichaam'. We starten met het verder uitwerken van het model uit de basis cursus maar ditmaal met een uitgesproken ontwikkelingsdynamische focus. Afwisselend staan we ook stil bij nieuwe wetenschappelijke inzichten rond psychosomatiek en trauma en maken kennis met een eerste reeks hands-on- technieken voor het gepantserde lichaam. De vertaalslag naar geïntegreerd lichaamswerk maken we concreter aan de hand van eigen aangebrachte casuïstiek en leren daarbij hoe een therapeutisch stappenplan binnen lichaamsgerichte psychotherapie er uit kan zien. Hierbij kunnen ook vragen aan bod komen zoals hoe samenwerken met andere zorgverleners binnen de GGZ, wat en wanneer communiceren, het belang van vroeg-detectie en -last but not least- waar ligt een mogelijke unieke meerwaarde van geïntegreerd lichaamswerk?

Module Specialisaties

In deze module specialiseren we onze kennis en vaardigheden uit de afgelopen opleidingsjaren door in te zoomen op specifieke thema's en problematieken. Hierbij kan gedacht worden aan gespecialiseerde aspecten van traumawerk, werken met dromen, inzichten vanuit pre/peri-natale psychologie en het thema existentiële angst. Daarnaast wordt deze module regelmatig aangevuld met nieuwe inhoud of topics uit de therapeutische actualiteit.

MODULEGEGEVENS	
Trainer	Dr. Joeri Calsius
Verkenningen	1 x 2 dagen
Essenties	2 x 2 dagen
Specialisaties	1 x 2 dagen
Aard van de module	Hoorcolleges
Verplichte literatuur	J. Calsius, Werken met een lichaam dat moeilijk doet J. Calsius, In de wachtkamer van het lichaam
Studielastpunten	18
ECT	2.5

NEUROBIOLOGISCHE CONCEPTEN BINNEN LPT/ DANSTHERAPIE

Deze module verdiept de inzichten in neurobiologische processen die de effecten van lichaamsgerichte therapie verklaren. Komen aan bod in deze module:

- de neurobiologie van 'dreiging, stress en trauma';
- belichaming en de neurobiologie van stress, burnout en depressie;
- belichaming en de neurobiologie van gevoelens, emoties en angst;
- belichaming en de neurobiologie van empathie, afstemming en hechting;
- belichaming en de neurobiologie van het geheugen;
- linker-rechterhersenhelftintegratie;
- de polyvagaal theorie.

MODULEGEGEVENS	
Trainer	N. Ghekiere
Aantal bijeenkomsten	2 x 2 dagen
Aard van de module	Hoorcolleges
Verplichte Literatuur	S. Porges, de polyvagal theorie A. Fögel, Body sense
Studielastpunten	12
ECT	1.5

KLINISCH-THERAPEUTISCHE INTEGRATIEDAGEN

Kernwoorden binnen deze module zijn intake, een dans-therapeutisch behandelplan, de levendige diagnose, indicaties en contra-indicaties en nog veel meer. Binnen deze module beluisteren en verdiepen wij hoe danstherapie in verschillende klinische settings kan worden opgezet en toegepast. Je krijgt les van verschillende gastdocenten die hun dagelijkse werken met danstherapie toelichten. In de laatste cyclus van deze opleiding zal de docent zich helemaal richten naar de toepassingen van de polyvagaal theorie binnen danstherapie en oefensessies superviseren.

MODULEGEGEVENS	
Trainer	Experten uit het werkveld
Aantal bijeenkomsten	3 x 2 dagen
Aard van de module	Hoor- en ervaringsgerichte colleges
Verplichte Literatuur	Niet van toepassing
Studielastpunten	12
ECT	1.8

AUTHENTIC MOVEMENT

Het was wanneer Marian Whitehouse haar ervaringen als professioneel danseres samenbracht met haar kennis en ervaringen als Jungiaanse psychotherapeute, dat ze het concept ontwikkelde van een experiëntiële psychotherapievorm die ze op dat moment "Movement in Depth" noemde. De werkvorm, waar de spontane bewegingsexpressie steeds een rode draad vormt, werd door vele van haar studenten verder uitgewerkt, zowel methodisch als theoretisch, wat zich ontvouwde in wat we tegenwoordig Authentic Movement noemen.

Steunend op de methodiek van Jung, "de actieve verbeelding", wordt de cliënt uitgenodigd met ogen gesloten "te luisteren" naar zichzelf en antwoord te geven op ervaren impulsen. De actieve verbeelding nodigt elk persoon uit een "innerlijke getuige" te versterken. Deze geeft elk persoon o.a. de mogelijkheid zijn relatie met zichzelf verder te ont-wikkelen, zal de creativiteit van ieder stimuleren en bewustwording verstevigen.

De werkvorm "actieve verbeelding" komt in de eerste cyclus uitgebreid aan bod binnen het blok Authentic Movement. Tijdens de laatste cyclus komt actieve verbeelding opnieuw centraal te staan en wordt de brug gemaakt met groepsdynamische structuren binnen Authentic Movement. De rol van de uiterlijke getuige is hierin heel belangrijk. Je leert over de rol van de getuige en het getuige zijn. Een manier waar verbinding maken met de ander centraal staat. Hier ontmoet je hoe helend relaties zijn, wat respect nog meer kan betekenen. Deze rol van getuige leert je meer over projecties en introjecties.

Observatietechnieken vanuit Laban Movement Analyses worden geïntegreerd en feedback-technieken worden aangeleerd om getuigenis te kunnen geven aan wat je gezien en ervaren hebt. Er wordt gewerkt met dromen, schaduw en archetypes. Het theoretische raamwerk van Authentic Movement krijgt er nog meer uitdieping en verduidelijking door belangrijke wetenschappelijke bevindingen te integreren in het lessenspakket. Je leert hoe Authentic Movement zowel individueel als in groep toegepast kan worden.

MODULEGEGEVENS	
Trainer	N. Ghekiere & M. Kurzenacker
Aantal bijeenkomsten	9 lesdagen
Aard van de module	Hoor- en ervaringsgerichte colleges
Literatuur	P. Pallaro, Authentic Movement, vol. 1 en vol. 2
Studielastpunten	6
ECT	4

LICHAAMS- EN BEWEGINGSANALYSE IN DANSTHERAPIE

In de module lichaams- en bewegingsanalyse leer je hoe je een gespannen lichaam en beweging (sexpressie) kan analyseren. Deze analyse houdt in eerste instantie in dat je een beweging kan plaatsen binnen een bepaald thema. Het herkennen van deze thema's maakt het voor een danstherapeut gemakkelijker om bewegingsinterventies te maken op basis van een genuanceerde observatie. Het doel van deze module is dat je meer vaardigheden aanleert om in beweging/dans iemand/een groep stapsgewijs mee te nemen in een veilige ontwikkeling waarbij iemand zijn of haar eigen belichaamde expressie verkent en verruimt.

Gebruik makend van het Laban bewegingsanalyse systeem, heeft de therapeut de mogelijkheid heel snel en helder te kunnen zien welke elementen een persoon vaak gebruikt en welke niet. Door iemand andere bewegingsmogelijkheden aan te bieden, verruimt de persoon ook zijn eigen mogelijkheden, op zowel bewegingsgebied als in de persoonlijkheid.

Naast het aanleren van observatie- en analysetechnieken zal elk blok persoonlijkheidsdynamieken en omgangsmechanismen belichten op de manier waarop ze binnen LMA worden beschreven:

- "wat is inspanning en recuperatie en hoe wordt dit zichtbaar in het lichaam?" Zorgzaamheid en eigen verantwoordelijkheid worden gestimuleerd.
- Wat is de relatie tussen de innerlijke (belevings)wereld en de belichaming van de persoonlijkheid? "Inner-outer" is een dynamiek die inzicht geeft in de manier waarop elk persoon zich relateert en beweegt met de buitenwereld.
- De spanning tussen mobiliteit en stabiliteit, tussen beweging en gronding, bouwt verder op het vorige thema. 'Hoe ons lichaam ondersteuning kan bieden om een innerlijke beweeglijkheid stevig in de wereld te brengen', of 'hoe stevigheid te blijven ervaren in je-zelf, ook al is de buitenwereld heel actief', zijn hier voorbeelden van.
- "Function-expression" bestudeert de functionele en expressieve aspecten van beweging die steeds in een wisselwerking zijn met elkaar. De manier waarop ze geïntegreerd worden in een bepaalde context bepaalt het effect dat de handeling heeft. Wat is het verschil tussen een functionele handeling en een expressieve handeling? Hoe zijn ze gerelateerd en op welke manier kunnen ze elkaar ondersteunen? Deze vragen vormen het uitgangspunt van deze module.

MODULEGEGEVENS	
Trainer	Stephanie de Bruijkere
Aantal bijeenkomsten	9 lesdagen
Aard van de module	Hoor- en ervaringsgerichte colleges
Verplichte Literatuur	K. Studd, Everybody is a body
Studielastpunten	7
ECT	4

BARTENIEFF FUNDAMENTALS™

Irmgard Bartenieff was kinesist in de naoorlogse dagen van WO I en ontzettend gefascineerd door het werk van Laban. Ze volgde les aan zijn school en integreerde zijn methodiek in haar dansen en werken. Nadat ze Duitsland ontvlucht was omwille van de politieke situatie, ontwikkelde ze in Amerika haar methodiek verder, die ze de Bartenieff-Fundamentals™ noemde. Deze lichaamsgerichte werkvorm, die qua karakter past in de professionele roots van Bartenieff (fysiek therapeute), bestaat uit 6 basisoefeningen. Ze hebben (o.a) tot doel je bewust te maken van primaire (bewegings)ervaringen die kunnen leiden tot een helderder zelfgevoel in relatie tot anderen. Haar methode is gebouwd op 3 acties die gelijktijdig uitgevoerd worden: ademen, bewegen en voelen en is gegroeid uit het observeren van de bewegingen van pasgeboren kinderen tot wandelende kinderen. In deze lesblokken dien je de verschillende aspecten van Laban te leren kennen, herkennen en toepassen. Hetzelfde geldt voor de Bartenieff Fundamentals™. Deze blokken bestaan uit theorie en oefening. Je leert door te observeren en elkaar te begeleiden.

MODULEGEGEVENS	
Trainer	Stephanie de Bruijkere
Aantal bijeenkomsten	3 lesdagen
Aard van de module	Hoor- en ervaringsgerichte colleges
Verplichte Literatuur	K. Studd, Everybody is a body
Studielastpunten	18
ECT	1.6

CHACE & MOVEMENT CHOIRS

Een groepsdynamische werkvorm waar verschillende helende processen, eigen aan danstherapie, heel helder vertaald worden in een concrete werkmodel, is het werk geweest van Marian Chace. Belangrijkste sleutels binnen deze werkvorm hebben te maken met het gegeven dat de Chace-methodiek iedere deelnemer uitnodigt en ondersteuning geeft in de manier waarop ze omgaan met acceptatie, interactie, onzelfzuchtigheid en andere factoren die bijdragen tot positieve verandering, groei en "heling". Deze werkvorm wordt steeds toegepast in groepen, maar tevens biedt ze de dans- en bewegingstherapeut een handvat in het begeleiden van groepen, al dan niet in een 'Chace-circle'. Deze werkvorm komt daarnaast ook in andere modules aan bod.

MODULEGEGEVENS	
Trainer	Stephanie de Bruijkere
Aantal bijeenkomsten	3 lesdagen
Aard van de module	Hoor- en ervaringsgerichte colleges
Verplichte Literatuur	Hand-outs
Studielastpunten	2
ECT	1,3

POSITIEVE PSYCHOLOGIE EN CREATIEVE PROCESSEN BINNEN DANSTHERAPIE

Naast theoretische achtergrond, zal deze module de student hoofdzakelijk leren hoe creatieve processen in beweging te begeleiden. Bij danstherapie staan het doen en ervaren via het lichaam centraal. De focus wordt gelegd op de persoonlijke ervaring van cliënten en hun innerlijke dansproces. Ook persoonlijke performanceprojecten focussen op de beleving en het creëren van binnenuit.

Het fundament van het creatieproces van persoonlijke-performanceprojecten is een respectvolle en diepgaande dialoog van verbale en non-verbale communicatie waarbij authenticiteit centraal staat en een echte ontmoeting met de ander kan plaatsvinden. Deze projecten zijn gericht op de empowerment van de deelnemers vanuit ieders mogelijkheden en talenten. Ze vertrekken vanuit het geloof in de wijsheid van elk individu en diens lichaam. Het doorlopen van een creatieproces helpt mensen een wezenlijke relatie te leggen met zichzelf, anderen en de wereld. In heel het proces zit veel constructieve en activerende kracht verborgen.

Het dansen, bewegen, spelen, experimenteren en creëren genereert positieve emoties als plezier, inspiratie, hoop en trots. Deze emoties verbreden het gedachte-actie repertoire van deelnemers waardoor fysieke, intellectuele, psychologische en sociale hulpbronnen worden opgebouwd voor de toekomst. Zo dragen creatieprocessen bij aan het vermogen om je aan te passen en je eigen regie te voeren, in het licht van de sociale, fysieke en emotionele uitdagingen van het leven.

Door deelname aan persoonlijke-performanceprojecten ervaren deelnemers letterlijk hun eigen regie en ontdekken ze zelf sleutels om een veerkrachtig en betekenisvol leven te leiden.

MODULEGEGEVENS	
Trainer	Stephan Marchant
Aantal bijeenkomsten	6 lesdagen
Aard van de module	Hoor- en ervaringsgerichte colleges
Verplichte Literatuur	Hand-outs
Studielastpunten	18
ECT	1.6

WORTELS VAN DANSTHERAPIE

Danstherapie kent een bewogen geschiedenis. Verschillende pioniers hebben bijgedragen tot de professionalisering van het vak, elk vanuit een eigen achtergrond of interesse in dans en/of psychotherapie. Tegelijk is danstherapie een oude discipline: dansen is één van de oudste expressievorm die de mens kent en ooit vormde de dans een manier om terug te herstellen, om terug verbinding te maken met zichzelf, elkaar en de natuur.

De dans van een medicijnman of een sjamaan behoort tot de oudste vorm van helen en psychotherapie, waarin het opheffen van spanningen het mogelijk maakte iemands fysieke en mentale lijden te veranderen tot een nieuwe vorm van gezondheid. Ooit waren dans, zingeving, muziek en heling onafscheidelijk van elkaar. Deze geschiedenis brengt ons tegelijk bij een thema dat steeds meer aandacht vraagt van de "moderne" therapeut: nl. zingeving. Dit is een aspect dat binnen de hulpverlening steeds meer op de voorgrond komt te staan. Tegelijk merken we een grote leemte in het antwoord dat de hulpverlening kan bieden op deze vraag. Op deze nieuwe vragen biedt dans een helder en belangrijk antwoord.

Deze opleiding nodigt docenten uit die deze verbinding met dans hebben. Ze komen ons vertellen hierover, nemen ons mee in oefeningen of dansceremonies waar we deze effecten kunnen ervaren en zullen de link met de hedendaagse (psycho)therapie/ danstherapie maken. Ook zal je verschillende werkvormen ontmoeten in de opleiding die een ceremonieel karakter hebben en die steeds aangewend worden om bepaalde thema's kracht bij te zetten. Binnen deze module zal je meer te horen krijgen over de pioniers binnen de dansen bewegingstherapie: hun visie en manier van werken.

Daarnaast zal dit blok telkens voorzien zijn van een gastdocent. Deze docent is opgegroeid met de kennis en ervaring van "die dans die zijn voorouders dansten". Je zal in eerste instantie meer te horen krijgen over de roots van de persoon die dit blok zal leiden. Ook krijg je meer te horen over de oorsprong van hun dansen. De momenten wanneer ze dansten, de manier waarop bepaalde dansen werden uitgevoerd en de reden waarom. De dansen die aangeleerd worden, zullen plaatsvinden in de groep. Je zal niet alleen de kennis horen, maar ook in de praktijk de kracht van deze dansen ervaren.

Dit blok komt aan bod in de eerste cyclus, maar elke student krijgt de mogelijkheid om dit blok jaarlijks mee te volgen.

MODULEGEGEVENS	
Trainer	Concha García Allen
Aantal bijeenkomsten	3 dagen
Aard van de module	Hoor- en ervaringsgerichte colleges
Verplichte Literatuur	-
Studielastpunten	1
ECT	1

SOUND AND MOVEMENT WITH TOUCH & STORIES OF THE BODY

“Sound and movement with touch” is een therapeutische werkvorm die geïnspireerd is op het werk van Marian Lindkvist. Initieel werd deze therapievorm ontwikkeld om mensen te ondersteunen en begeleiden die op verbaal en motorisch gebied beperkingen kennen, maar deze methode wordt tegenwoordig steeds meer ingezet bij verschillende doelgroepen.

Je leert op een ethische manier omgaan met aanraken en zal binnen deze grenzen de therapeutische kracht van aanraken en bewegen ervaren en leren. Door te werken in tweetallen of kleine groepen, zal je je meer bewust gaan worden van hoe een therapeutische relatie opgebouwd kan worden. Je zal ervaren hoe klank ook een aanraking kan zijn en wanneer woorden belangrijk zijn om te gebruiken. Je zal ervaren hoe het is om “bij jezelf” te zijn en tegelijk “bij een ander” kunnen zijn, steeds gerelateerd aan het verkennen van de natuur van een therapeutische relatie.

Voortvloeiend uit “sound and movement with touch” komt de werkvorm die we kennen als “stories of the body”. Deze werkvorm maakt de brug tussen dans- en dramatherapie en kent zijn toepassingen bij jongeren, kinderen met leerproblemen, autisme, enz. Binnen deze werkvorm wordt er gewerkt met de beelden die de cliënt ervaart in het contact met zichzelf en de therapeut. Binnen deze module zal er gewerkt worden met beweging, dansimprovisaties, reflectie en deelrondes. Hierin zal de methodiek aangeleerd worden. We zullen hiervoor werken in 2-tallen of kleinere groepjes. De oefeningen worden begeleid op muziek of zullen in stilte plaatsvinden. Verder onderzoeken we het gebruik van woorden als een grondend en verzorgend instrument in de therapeutische relatie.

MODULEGEGEVENS	
Trainer	Rachel Porter
Aantal bijeenkomsten	8 lesdagen
Aard van de module	Hoor- en ervaringsgerichte colleges
Verplichte Literatuur	-
Studielastpunten	4
ECT	3,4

GROEPSDYNAMISCH WERKEN & GESPREKSTECHNIEKEN

Elke groep heeft zijn structuur en kent zijn (vaak onuitgesproken) regels. Elk individu levert een belangrijke bijdrage in de manier waarop een groep zich gedraagt of in de manier waarop interacties en acties al dan niet plaatsvinden. Binnen elke groep kunnen subgroepen bestaan en elk kent er mensen waar hij/ zij het gemakkelijk mee heeft en niet gemakkelijk mee heeft. Dit zijn een aantal voorbeelden die de dynamiek van een groep kleur geven.

Danstherapie is een therapievorm die in vele gevallen in groep plaats vindt. Inzicht krijgen in de manier waarop een groep zich levend houdt is voor elke danstherapeut ontzettend belangrijk. In de ontmoeting (encounter) met de ander is het belangrijk dat je datgene kan delen wat er in je leeft. In deze ontmoeting kan je geconfronteerd worden met jouw “ontwijkingsstijlen” die je reeds in de kindertijd hebt ontwikkeld.

Misschien ben je iemand die alles controleert of zich terug trekt uit contacten. Misschien ben je iemand die zich helemaal niet bloot geeft of heel voorzichtig is hierin, heel arrogant of zich onderdanig opstelt. Binnen dit blok leer je over groepen, hun dynamiek, leiderschap en de pijn die je hierin hebt opgedaan. Je leert jouw plek innemen en jouw rol in de groep krijgt verheldering. Dit blok is confronterend en zacht tegelijk en wordt als “de lijm” van een groep ervaren. Verschillende oefeningen geven je de kans (jezelf in) de groep telkens vanuit een ander perspectief te zien. Je maakt kennis met verschillende leiderschapsstijlen, de manier waarop een groep tot stand komt en welke (on)uitgesproken normen de groep veilig en werkbaar houden.

MODULEGEGEVENS	
Trainer	Evan Van Lissum
Aantal bijeenkomsten	6 lesdagen
Aard van de module	Hoor- en ervaringsgerichte colleges
Verplichte Literatuur	J. Remmerswaal, Handboek groepsdynamica
Studielastpunten	2
ECT	1.3



OVERDRACHT EN TEGENOVERDRACHT

Werken met mensen is werken met spiegels, wordt wel eens gezegd. In een ander herken je jouw ervaringen of een ander zal in jou eigenschappen zien die voor hem op de een of andere manier belangrijk zijn. Met name als therapeut zal je hier vaak mee geconfronteerd worden en net daarom is het belangrijk jou bewust te zijn van wat de cliënt op jou overdraagt en jij op de cliënt. Binnen overdracht en tegenoverdracht zijn projecties heel belangrijk: Wat roept de cliënt bij jou op en wat voor gevoelens brengt dit in jou teweeg? Wat roep jij op bij de cliënt? Hoe kan je deze overdracht constructief maken in voor jouw therapie sessies. Je hiervan bewust worden en hiermee kunnen omgaan zal de kwaliteit van jouw therapie grotendeels bepalen. Daar vele van deze reacties zowel bij de cliënt als bij jou als therapeut onbewust gebeuren, zijn onderzoek en kennis hiervan heel belangrijk.

Naast theoretische uitleg komen ook oefeningen aan bod, die er voor zorgen dat je deze dynamieken gemakkelijker herkent. Ook leer je op die manier gemakkelijker met het spel van overdracht en tegenoverdracht om te gaan.

MODULEGEGEVENS	
Trainer	Niek Ghekiere
Aantal bijeenkomsten	2 lesdagen
Aard van de module	Hoor- en ervaringsgerichte colleges
Verplichte Literatuur	R. Boswijk, Liefde in wonderland
Studielastpunten	2
ECT	1.3

NARRATIEVEN BINNEN DE PSYCHOPATHOLOGIE

Eenzijds kadert dit theorieblok de verschillende methodieken in hun context. De belangrijkste stromingen binnen de psychologie worden bestudeerd, alsook de toepassing van elke stroming binnen de psychotherapie komt aan bod. Anderzijds geeft dit blok inzicht in de belangrijkste psychische stoornissen, de gekende behandelstrategieën en de manier waarop je deze als danstherapeut toepast. Niet iedereen is op elk moment geschikt voor danstherapie. Je leert welke indicaties en contra-indicaties er gelden voor danstherapie en dient de belangrijkste stoornissen te kunnen herkennen hiervoor.

Deze kennis versterkt je als therapeut in het werken met mensen. Je weet meer van waaruit je werkt en met wie je werkt. Psychopathologie wordt gegeven aan de hand van een theoretische uiteenzetting die verrijkt wordt met talloze casussen en voorbeelden. De materie wordt verhalend en illustratief vertaald en heel praktisch neergezet.

MODULEGEGEVENS	
Trainer	Alain Pringels
Aantal bijeenkomsten	6 lesdagen
Aard van de module	Hoor- en ervaringsgerichte colleges
Verplichte literatuur	I. Franken, Psychopathologie
Studielastpunten	36
ECT	4.8

PRAKTIJKERVARING & STAGE

Praktijkervaring

Wanneer je reeds (psycho)therapeutisch werkt met mensen alvorens je deze opleiding aanvat, dan is het best mogelijk dat jouw werkcontext reeds voldoende mogelijkheden aanbiedt om de geleerde ervaringen en de opgedane kennis te integreren. Deze praktijkervaringen gelden dan ook als waardige stage-uren en worden via de supervisie die je volgt gevalideerd als stage-uren. Verslaglegging is niet alleen noodzakelijk voor jouw praktijkvoering, maar zal ook voor de opleiding belangrijk zijn als toetsingsmiddel van de praktijken.

Via de opleiding kan je je voor de verslaglegging baseren op een structuur die we je aanbieden. Een template waarop je jouw praktijken bijhoudt, brengt jouw deskundig handelen in kaart. Deze template is een tool waarmee jouw supervisor zal werken om je op te volgen.

Stage

Werk je nog niet in een omgeving waarin je reeds praktijkervaring opdoet, dan dien je stage te volgen. De student gaat in dit geval zelf actief op zoek naar een stageplaats waarin hij/zij het lichaamsgericht psychotherapeutisch werken kan toepassen. De opleiding verwacht dat je minstens 100 uren volgt. Jouw leertherapeut/supervisor is vanzelfsprekend ontzettend nauw betrokken bij deze stage. Stage kent 2 evaluatiegesprekken: één na 6 maand stage en één op het einde van een stageperiode. Dit evaluatiegesprek vindt plaats samen met de stagebieder, de student en het hoofd van de opleiding.

MODULEGEGEVENS	
Trainer	Hoofd opleiding + leertherapeut/supervisor
Aantal bijeenkomsten	300 contacturen
Aard van de module	Practica
Studielastpunten	36
ECT	13

ONTWIKKELINGSPORTFOLIO ALS EINDEVALUATIE

Als student zal je gedurende jouw opleiding je eigen ontwikkeling in kaart brengen en houden. Er wordt verwacht dat je deze ontwikkeling op een rijke en gedocumenteerde manier bijhoudt. Dit ontwikkelingsportfolio zal tevens jouw eindwerk zijn dat noodzakelijk is om gecertificeerd te worden.

De ontwikkelingsportfolio bevat niet alleen jouw persoonlijke leerdoelstellingen. Ook zal je 'de weg naar deze leerdoelstellingen' beschrijven. Supervisie, leertherapie, theoretische verwijzingen en casusmateriaal kunnen hierin opgenomen worden.

Er wordt een aparte brochure aangereikt vanuit het opleidingsinstituut die jou kan helpen deze ontwikkelingsportfolio vorm te geven. Deze brochure zal elke student vinden op het studentenplatform nadat de inschrijving voor de opleiding compleet is.

MODULEGEGEVENS	
Trainer	Hoofd opleiding + leertherapeut/supervisor
Aantal bijeenkomsten	3 (21 contacturen)
Aard van de module	Evaluaties
Studielastpunten	102
ECT	4.4

De opleiding Danstherapie in ECT-punten: een overzicht

De opleiding heeft een vastgesteld aantal studiepunten. Studiepunten drukken studietijd en het gewicht van een opleidingsonderdeel binnen een opleiding uit. De studiepunten worden berekend volgens het European Credit Transfer System. De Europese gehanteerde studiemaat ECTS staat voor 28 uur studie.

Ook de studielast wordt uitgedrukt in punten: één studielastpunt staat voor 6 studie-uren. Als de studielast 5 punten bedraagt, betekent dit een tijdsbesteding van ongeveer 30 uren.

De collegepunten geven het aantal uren college aan, waarbij 1 collegepunt gelijk staat aan 6 studie-uren. Eén ECT geeft het totaal van de college-uren de verwachte studie-uren, waarbij 1 ECT gelijk staat aan 28 totale studie-uren.

De studielastpunten samen met de collegepunten geven het uiteindelijke aantal studiepunten. Een college-dag van 4 studiepunten vertegenwoordigt bijvoorbeeld 1 collegepunt + 3 studielastpunten = 6 + 18 uren = 24 uren studie = afgerond 0.9 ECTS.

Module	Aantal contacturen	Studielastpunten	ECT
Leertherapie/supervisie	65	13	5,1
Intervisie	69	2	3
Fundamenten van LPT en EBW®	52	18	2,5
Het lichaam in de psychotherapie	13	6	1,7
Neurobiologische concepten binnen LPT/ danstherapie	29,50	12	1,5
Klinisch-therapeutische integratiedagen	39	12	1,8
Authentic Movement	80	6	4
Laban Bewegingsanalyse	77,5	7	4
Bartenieff Fundamentals™	24	3	1,5
Chace & movement choirs	24	2	1,3
Positieve psychologie & creatieve processen	54	2	2,3
Wortels van danstherapie	24	1	1
Sound, movement & touch	78	4	3,4
Groepsdynamieken & gesprekstechnieken	39	2	1,4
Overdracht - tegenoverdracht	24	2	1,3
Narratieven binnen de psychopathologie	48	5	2,8
Stage	300	36	13
Ontwikkelingsportfolio	21	102	4,4
	954	235	60

OPLEIDING DANSTHERAPIE

Lichaamsgerichte
psychotherapeutische
specialisatie

Dans, beweging,
lichaam, hart,
communicatie
& therapie

**INSCHRIJVEN
& KOSTPRIJS**

Toelatingscriteria

Deze opleiding kwam tot stand op vraag van diverse gezondheidswerkers. Omdat ze vooral haar toepassingen kent in de geestelijke gezondheidszorg en de coaching-sector, richt ze zich hoofdzakelijk tot iedereen die minstens een bachelor-diploma behaalde, bij voorkeur in een mens-wetenschappelijke discipline.

Een hoger diploma is echter geen vereiste voor je deelname. Het is ook mogelijk dat je beschikt over relevante werkervaring of dat je andere opleidingen/trainingen hebt gevolgd, wat het aannemelijk maakt deze opleiding te volgen. Dit kan besproken worden tijdens het intakegesprek.

Na het beëindigen van je opleiding reiken we een certificaat uit (geen diploma). Je zult hiermee, zonder bacheloropleiding, enkel als zelfstandig dans- en bewegingstherapeut aan de slag kunnen.

Daarnaast is elke student minstens 24 jaar oud.

Binnen deze training is het belangrijk dat je als student bereid bent jezelf en de ander te ontmoeten vanuit respect en gelijkwaardigheid, ongeacht de voorkennis die je (al dan niet) hebt. Studenten die een acute psychiatrische problematiek kennen, kampen met een alcohol-, eet- en/of drugsverslaving worden aangeraden te wachten om deze opleiding aan te vatten tot deze klachten verholpen zijn.

De opleiding vraagt en verwacht dat de student zichzelf ook 'inleest' in de materie. De student kan zich hiervoor baseren op een afgestemde literatuurlijst en diverse artikelen en hand-outs. Hoewel verschillende 'close readings' ook in groep kunnen plaatsvinden, vraagt het verwerven van de kennis tijdsplanning en discipline.

Basiskennis van de Engelse taal is vereist omdat een groot deel van de bestaande literatuur nog steeds in het Engels verschijnt.

Kortom, deze opleiding is geschikt voor jou wanneer je voldoet aan alle volgende criteria:

- je beschikt over een bachelor-diploma;
- je bent minimum 24 jaar oud;
- je bent bereid te reflecteren op jezelf en de verbinding aan te gaan met medestudenten
- je bent bereid om literatuur te verwerken, al dan niet in het Engels
-

Inschrijven voor de opleiding danstherapie

De inschrijfprocedure kent 3 belangrijke hoofddoelstellingen:

- De opleidingsverantwoordelijke kan inschatten of de opleiding tegemoet komt aan de verwachtingen en doelstellingen van de student;
- De student kan ervaren in deze opleiding 'op de juiste plaats' te zitten;
- De student is op de hoogte van en kan zich verbinden aan alle processen die deze opleiding mogelijk maken.

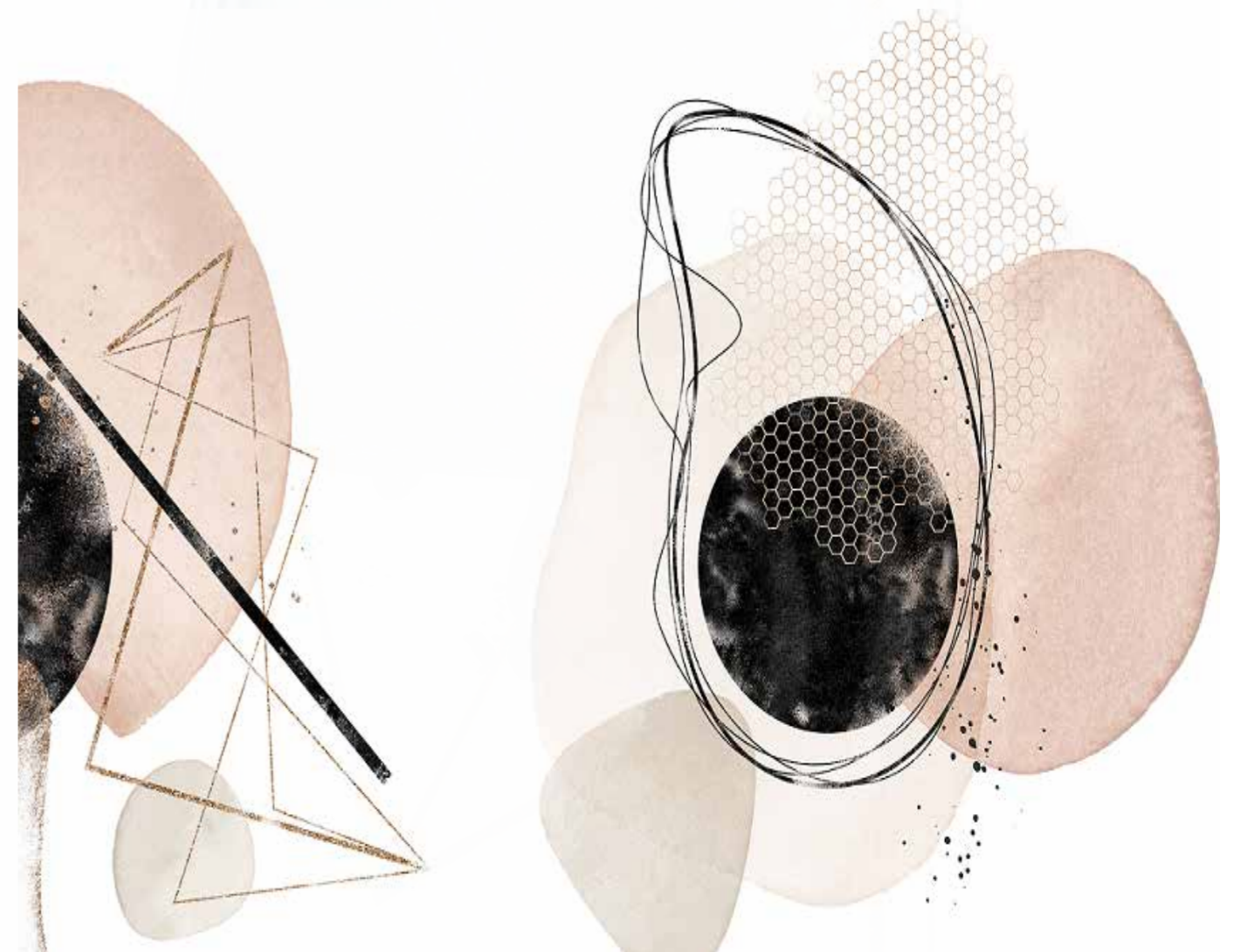
De verschillende stappen in de procedure dienen elke partij hierin te informeren. Zelfreflectie, motivatie en mogelijke ervaringen krijgen aandacht. Ook de fysieke en geestelijke gezondheid zijn belangrijk. Studenten die drugsverslaafd zijn en in de laatste 5 jaar een psychiatrische opname hebben gehad wegens psychotische episodes kunnen niet deelnemen aan deze opleiding.

1. Je aanmelden voor de opleiding danstherapie kan via het online formulier op de website of via mail.
2. Nadat wij jouw aanmelding hebben ontvangen, ontvang je van ons een link die jou toelaat jouw intake zelf te plannen. Gekoppeld aan deze link is een vragenlijst die wij jou vragen in te vullen ter voorbereiding van deze intake.
3. Het intakegesprek duurt ongeveer 1.3 uur en kan online of ter plaatse plaatsvinden.
4. Na een positieve evaluatie van dit gesprek, wordt de inschrijving vervolledigd.
5. Deze administratieve inschrijving verloopt automatisch. Je ontvangt na je inschrijving een digitale bevestiging samen met de documenten die ingevuld moeten worden om de opleiding te kunnen opstarten.
6. Na deze administratieve inschrijving, ontvang je richtlijnen om toegang te krijgen tot de digitale leeromgeving van de opleiding. Deze bevat informatie waarmee je je alvast kan voorbereiden op de start van jouw opleiding.

Aanmelden

Aanmelden voor deze opleiding gebeurt via de website van Agapebelgium.

Bij het aanmelden voor deze opleiding, wordt tevens ook een motivatiebrief en antwoorden op een vragenlijst gevraagd. Je zal na het inplannen van jouw intakegesprek een link ontvangen, waarna je jouw gegevens online kan invullen en je motivatie staven naast het invullen van de vragenlijst. Zonder het invullen van jouw online fiche kan het intakegesprek niet plaatsvinden.



Vrijstellingen

Mits aantoonbaarheid en in overleg met de trainer kan vrijstelling enkel toegekend worden in de eerste cyclus voor de module 'Fundamenten van LPT/EBW'.

Tijdens de intake zal aandacht gaan naar de vooropleidingen van de aankomende student. De student dient vrijstelling voor deze module te kunnen motiveren én aantoonbaar te maken.

Een motivatie beschrijft de eigen reflectie waarin hij zijn/haar vaardigheden betreffende deze specifieke module illustreert. Het aantoonbaar maken van verworven competenties kan op basis van diploma's, certificaten, getuigschriften en in uitzonderlijke situaties op basis van geschreven getuigenissen van collega's.

De uiteindelijke beslissing of een vrijstelling toegekend zal worden, ligt in de handen van het directieteam in samenspraak met de trainer die verantwoordelijk is voor deze module. De aankomende student zal vooraleer de administratieve intake van start gaat, hiervan schriftelijk (per email) op de hoogte worden gesteld.

Het intakegesprek

Nadat wij het digitale aanmeldingsformulier, de motivatiebrief en antwoorden op de vragenlijst, ontvangen hebben, zal je uitgenodigd worden voor het intakegesprek. Het intakegesprek vindt plaats of op de site van Agapebelgium (Koolkamp) of online, na een geboekte afspraak. Tijdens de intake zal niet alleen stil gestaan worden bij jouw motivatie, maar ook aandacht worden gegeven aan jouw persoonlijke en professionele achtergrond en ontwikkeling.

Er zal geïnformeerd worden naar de fysieke gezondheid, mentale gezondheid, ervaringen in het (lichaamsgericht) psychotherapeutisch werken en of er reeds een leertherapeut of supervisor is waarmee de student werkt.

Aan de intake is een kostprijs van 100€ verbonden. Deze kost wordt in mindering gebracht wanneer je toegelaten wordt aan de opleiding.

De informatie die uit de intake komt, wordt in dezelfde week waar de intake plaatsvond, voorgelegd aan een afvaardiging van het trainersteam. Wanneer het gesprek door hen positief wordt beoordeeld en wanneer de aanmeldende student alsook de intake positief beoordeelt zal de administratieve intake uitgerold worden.

1. Wanneer een student zich inschrijft voor een opleiding waar een intakegesprek aan gekoppeld is, dan zal deze intake als een onderdeel van de opleiding - waarvoor de student zich inschrijft - beschouwd worden.
2. Wanneer de student zijn/haar intakegesprek annuleert, worden er €10 administratiekosten aangerekend.
3. Wanneer de opleidingsverantwoordelijken na afname van de intake besluiten dat de student niet in aanmerking komt voor deze opleiding, dan zal AgapeBelgium kosteloos de inschrijving annuleren. Er kan in dat geval geen terugvordering van de intakekosten worden opgeëist.
4. Wanneer een student na de intake besluit om zich uit de opleiding uit te schrijven, dan kan dit kosteloos via e-mail binnen de 14 dagen na het intakegesprek.
5. Als de 14 dagen verstreken zijn, dan gelden de annuleringsvoorwaarden zoals omschreven in de Algemene Voorwaarden. Er kan in beide gevallen geen terugvordering van de intakekosten worden opgeëist.

De administratieve intake

De administratieve intake vindt op een digitale manier plaats. Per email ontvangt de student een akkoordverklaring, inschrijvingsbewijs en factuur. Ook krijgt de student alle informatie om toegang te krijgen tot het digitale studentenplatform. Op dit platform vindt de student cursusmateriaal én richtlijnen die het studeren gemakkelijker maken.

Starten aan de opleiding kan op voorwaarde dat

1. er een toelatingsgesprek heeft plaatsgevonden met het hoofd opleidingen en dat dit gesprek positief is beoordeeld;
2. het inschrijvingsformulier volledig is ingevuld en ondertekend;
3. de betaling of aanbetaling vóór de gestelde datum is voldaan.

Studiekosten

De opleiding waaraan je zal deelnemen bestaat uit verschillende cycli die op hun beurt opgebouwd zijn uit verschillende opleidingsblokken. De student schrijft zich in en betaalt per cyclus.

Het collegegeld omvat alle colleges voor de betreffende cyclus, opdrachten, nakijkwerk, alsook de residentiekosten, opdrachten en nakijkwerk, syllabi en tussentijdse evaluaties.

Het collegegeld kan, indien noodzakelijk, voor aanvang van een studiejaar worden aangepast aan de gestegen kosten volgens het indexcijfer. Het collegegeld of de aanbetaling is verschuldigd na ondertekening van het inschrijvingsformulier en na de wettelijke bedenktijd van 14 kalenderdagen. Betaling dient te geschieden vóór de datum vermeld op de factuur.

Cyclus	Totaal aantal opleidings-dagen	Prijzen collegegeld (incl. BTW)	Verblijfs-kosten (incl. BTW)	Intake gesprek (excl. BTW)	Totaal (excl. BTW)
Verkenningen	20	€3509	€1300	€100	€4809
Essenties	19	tba	tba	-	tba
Specialisaties	21	tba	tba	-	tba
Nuances	18	tba	tba	-	tba

Termijnbetaling

Het collegegeld kan ook in termijnen worden voldaan. Wanneer je gebruik wenst te maken van deze regeling, neem dan graag contact op met het secretariaat (info@agapebelgium.be). Via het secretariaat wordt een afbetalingsplan opgemaakt. Hiervoor hebben wij een specifieke procedure opgemaakt (dmv SEPA domiciliëring) die ons toelaat in max 12 maanden/termijnen de afbetaling te vereffenen. Voor het opmaken van dit afbetalingsplan en het maandelijks innen van de bedragen is er een éénmalige bijdrage van 30 euro.

Verder kun je zelf aangeven in hoeveel termijnen je wenst af te betalen en wat de maandelijkse bijdrage is. Alleen vragen we om een verhoogde eerste betaling te doen en maximaal na 12 termijnen alles terugbetaald te hebben.

Prijsverhogingen op basis van gezondheidsindex

De modulekosten zijn steeds berekend voor het kalenderjaar waar de module in geprogrammeerd staat. Modules die in een volgend kalenderjaar worden opgezet, kunnen een prijsaanpassing kennen die niet hoger is dan de jaarlijkse gezondheidsindex.

Het collegegeld kan voor de residentiële blokken stijgen enkel wanneer plotse prijsstijgingen in voedsel- en energiekosten algemeen zijn. Ook hier zal de gezondheidsindex deze prijzen harmoniseren.

Wat niet geïncludeerd is in de opleidingskosten

De opleidingskosten includeren niet de boeken, leertherapie of supervisie die verplicht onderdeel zijn van deze opleiding.

Stopzetting, annulering en restitutie

De annulatievoorwaarden worden in de algemene voorwaarden beschreven. Indien een student in de loop van de opleiding besluit te stoppen met de opleiding, kan er geen terugbetaling verwacht worden van de reeds betaalde gelden. Openstaande bedragen zullen nog steeds gevorderd worden via de domiciliëring.

Aanwezigheid

Indien je niet aanwezig kan zijn op een collegedag, geef je dit tijdig door aan het secretariaat. De opleiding verwacht 90% aanwezigheid per module. Indien een student meerdere dagen mist, kan hij of zij de gemiste opleidingsdagen in het volgende studiejaar inhalen.

Voor de module waarvoor de student vrijstelling heeft verworven, ontvang de student een attest die de vrijstelling verantwoordt.

Attest van deelname en certificaat

Na elke gevolgde cyclus ontvangt de student een attest. Dit attest getuigt dat de student deel heeft genomen aan de betreffende cyclus en maakt melding van de gevolgde modules en aanwezigheid. Er wordt verwacht dat de student minstens 90% aanwezig was en men kan verwachten dat de student de ontvangen leerstof eigen heeft gemaakt.

Voor de module waarvoor de student vrijstelling heeft verworven, ontvangt de student een attest die de vrijstelling verantwoordt.

Nadat de student succesvol alle modules heeft gevolgd, stage heeft doorlopen en de portfolio heeft ingediend, ontvangt de student het certificaat.

Opleidingsmodaliteiten in de opleiding danstherapie

Opgeleid worden in de lichaamsgerichte psychotherapie vraagt een veilige en geborgen setting waar de student zich kan binden aan medestudenten, waar 'schaduw' mag geëxploreerd worden, waar groepsdynamieken genuanceerd verkend kunnen worden. Dit evenwicht realiseren wij in deze opleiding door gebruik te maken van verschillende opleidingsmodaliteiten.

**Leertherapeut / supervisor**

Een bijzondere rol wordt binnen deze opleiding gegeven aan jouw leertherapeut of supervisor. Deze zal je namelijk gedurende de gehele opleiding bijstaan.

Een leertherapeut / supervisor is niet alleen verplicht om deze opleiding te kunnen volgen. Hij of zij zal de rode draad vormen van jouw vorming. Elke trainer die binnen deze opleiding werkzaam is, kan gekozen worden als leertherapeut of supervisor.

Wel is het zo, dat eens een leertherapeut of supervisor gekozen is, je met dezelfde leertherapeut blijft werken. Op deze manier kan er een werkzame relatie opgebouwd worden en kan een stabiele vorming plaatsvinden die afgestemd is op jou als student. De kostprijs die verbonden is aan leertherapie / supervisie is niet geïncorporeerd in de opleiding. Elke leertherapeut of supervisor kent ook een andere prijssetting. Gelieve jou hierin goed te informeren.

Rooster en boekenlijst

Een overzicht van de modules en de geplande data zijn te vinden op de website en op het studentenplatform. Ook de boekenlijst zal je op dit platform vinden. Dit leerplan maakt melding van verplichte literatuur. Op het studentenplatform zijn meerdere boeken en resources te vinden.

Beroepscode

Voor de therapeuten in opleiding aan de opleiding Danstherapie bestaat een beroepscode. Deze code maakt het mogelijk voor de student om onder specifieke voorwaarden de geleerde materie te gaan toepassen. Deze beroepscode is te vinden op het studentenplatform en wordt toegevoegd aan het certificaat wanneer je afstudeert.

Portfolio

De opleiding verwacht dat de student een eigen ontwikkelingsportfolio bijhoudt gedurende de opleiding. Centraal binnen een ontwikkelingsportfolio is de reflectie op en de ontwikkeling van jouw competenties. Deze portfolio dient op het eind van de opleiding ingediend te worden. Door het ontwikkelingsportfolio zal de student aantonen:

- welke ontwikkeling of groei hij/zij heeft meegemaakt. De student doet dit door te reflecteren op de ervaringen en leerontwikkelingen tijdens de opleiding en stage;
- hoe hij /zij de theorie begrijpt en toepast;
- op welke manier leertherapie en supervisie hem/haar heeft gevormd;
- hoe hij of zij de methodes en technieken toepast;
- hoe een behandeltraject er uit kan zien.

De richtlijnen van het ontwikkelingsportfolio vindt de student op het studentenplatform.

OPLEIDING DANSTHERAPIE

Lichaamsgerichte
psychotherapeutische
specialisatie

Dans, beweging,
lichaam, hart,
communicatie
& therapie

TRAINERS



STEPHANIE DE BRUIJCKERE (BE)

- Manager AgapeBelgium
- Gecertificeerd bewegingsanalyste en Dans- & Bewegingstherapeut
- Hoofd opleiding Danstherapie
- Specialisatie: Bartenieff Fundamentals™
- Lid internationale trainersteam van het Laban Institute for Movement Studies (NY)

**RACHEL PORTER (UK)**

- Drama- & Bewegingstherapeute (MA)
- Specialisatie: pre-linguïstische communicatie
- Docente masteropleiding 'Sesame Drama and Movement Therapy' aan de Central School of Speech and Drama (UK)
- Verbonden aan de 'Autistic Society and Early Years Settings' in North London
- Lid van de BADTHA (the British Association of Dramatherapists)

**NIEK GHEKIERE (BE)**

- Manager AgapeBelgium
- Master in Dance Movement Therapy & gecertificeerd lichaamsgericht psychotherapeut
- Specialisatie: Bio-energetica & Authentic Movement
- Bestuurder Society for Psychosomatic Medicines
- Lid commissie Education in IACAET
- Voormalig voorzitter van BVCT-ABAT

**STEPHAN MARCHANT (BE)**

- Dans- & Bewegingstherapeut (AgapeBelgium)
- Oprichter van de vzw Move2Create
- Specialisatie: creatieve processen
- Human Resources achtergrond
- Creatief-procesbegeleider

**dr. JOERI CALSIUS (BE)**

- Klinisch psycholoog (PhD.), kinesitherapeut, osteopaat & lichaamsgericht psychotherapeut
- Specialisatie: Geïntegreerde benadering van stress, psychosomatiek en trauma
- Uitgever van de boeken 'Werken met een lichaam dat moeilijk doet' & 'In de wachtkamer van het lichaam'.





INGRID BAART (NL)

- Master in Dance Movement Therapy (Codarts Rotterdam)
- Authentic Movement practitioner & facilitator
- Specialisatie:
Jungiaans geïntegreerd Authentic Movement
- Belichaamd bewustzijn - Yoga docente
- Lid BodySoul Europe, lid Jung-IVAP



ALAIN PRINGELS (BE)

- Klinisch psycholoog
- Voormalig theatermaker en kunstenaar
- Specialisatie:
Psychopathologie
- Expressieve therapie (tekenen, schilderen, stemmen, ademhaling)

CONCHA GARCIA ALLEN (USA)

- Erkend 'Somatic Experience Practitioner' & massagetherapeute
- Medicijnvrouw Huichol traditie, Mexico
- Specialisatie:
traditionele Azteekse dans & somatic experience



EVAN VAN LISSUM

- Integrale Therapie en Sjamanism
- Vuurlooptrainer (AgapeBelgium)
- Groeps -en Individuele Coaching (Coaching Square)
- Specialisatie:
groepsdynamica en teambuilding
- Sociocratie 3.0, Insights en Agile
- Oprichter Ideator

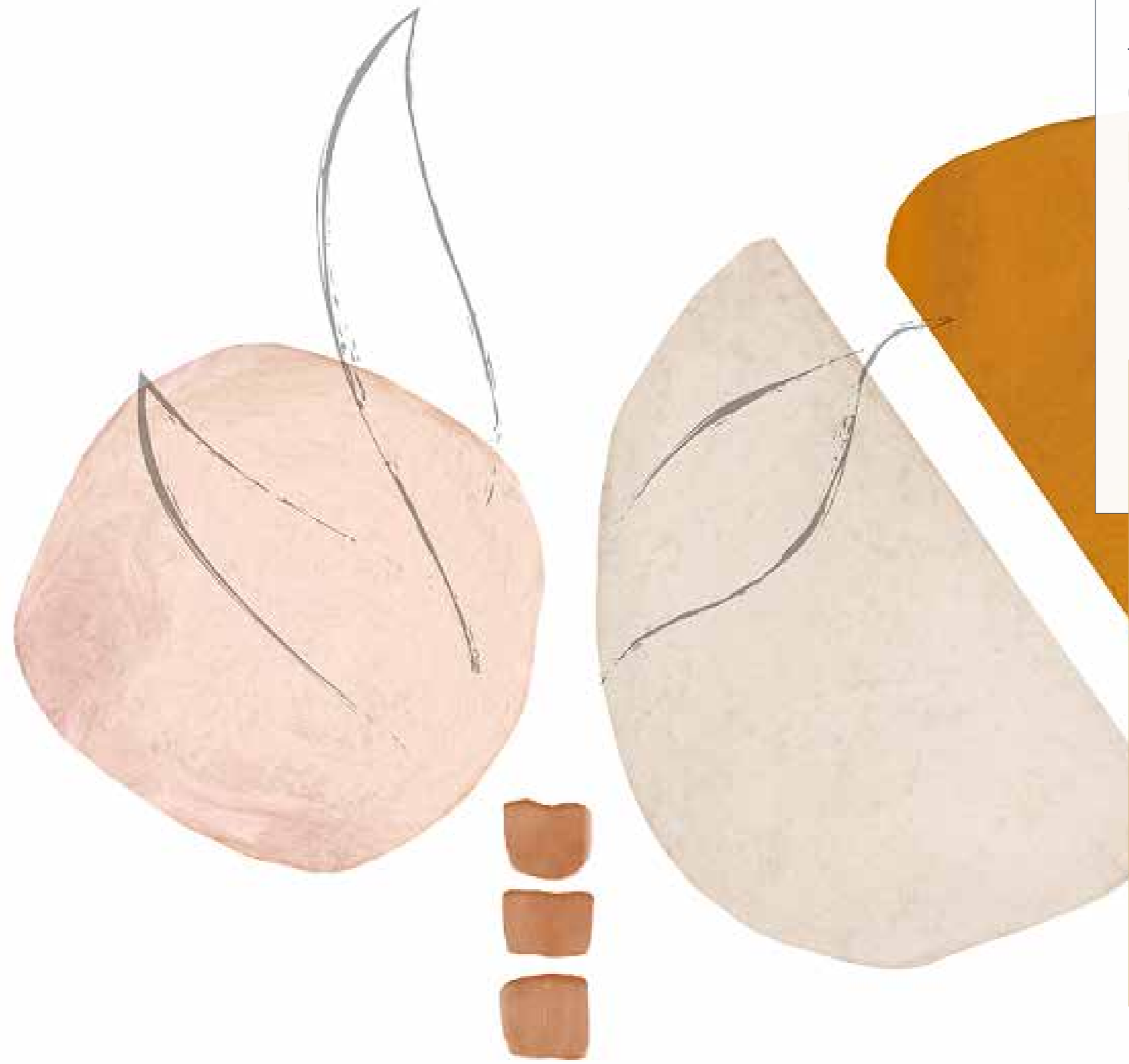


OPLEIDING DANSTHERAPIE

Lichaamsgerichte
psychotherapeutische
specialisatie

Dans, beweging,
lichaam, hart,
communicatie
& therapie

KWALITEIT



Ingebed in deskundigheid

Wanneer je je inschrijft en aangenomen wordt voor de opleiding lichaamsgerichte psychotherapie, krijg je als student ook toegang tot verschillende professionele netwerken. Jouw ontwikkeling in de lichaamsgerichte psychotherapie kan op deze manier gedragen worden door meer actoren dan enkel de opleiding waar je aan deelneemt.

Voor de opleiding lichaamsgerichte psychotherapie werkt het opleidingscentrum samen met andere organisaties en deskundigen die zowel nationaal als internationaal actief zijn. Deze organisaties geven ons beroep verdieping, wetenschappelijkheid en geloofwaardigheid en kunnen belangrijke resources blijven voor jou wanneer je de opleiding hebt afgerond.

De trainers

Alle trainers die verbonden zijn aan deze opleiding zijn geselecteerd op basis van hun bijzondere competenties in het werken met lichaamsgerichte psychotherapie of als lichaamsgericht psychotherapeut. Ze dragen elk op hun eigen bijzondere manier bij aan de ontwikkelingen van lichaamsgerichte psychotherapie en of hun specialisaties. De trainers hebben allemaal ruime therapeutische ervaringen en verdiepten zich in de studie van (domeinen binnen) de lichaamsgerichte psychotherapie. Alle trainers hebben jaren ervaring opgedaan in het aanbieden van trainingen.

Ze verbinden zich er toe om op een deontologisch en deskundige manier hun expertise en kennis te delen. Het document 'AgapeBelgium Professional Practices Framework' beschrijft hoe de trainers de waarden en deontologie van onze academy behartigen. Dit document vindt de student op het studentenplatform.

Naast het vaste trainersteam nodigen we in de module 'klinisch therapeutische integratiedagen' trainers uit die lichaamsgerichte psychotherapie aanbieden in hun praktijk. Op deze manier wordt de brug met de geestelijke gezondheidszorg heel actueel en bijna voelbaar in de opleidingsstudio's.

De trainer kan op een online platform feedback geven aan de organisatie of de opleidingsverantwoordelijke over het gegeven opleidingsblok.

De Europese Associatie voor Lichaamsgerichte Psychotherapie (EABP)

De EABP is de belangrijkste vertegenwoordiger van lichaamsgerichte psychotherapie binnen Europa. Als overkoepelende beroepsorganisatie die de normen van het beroep in kaart brengt, is zij een belangrijke partner. De opleiding is niet enkel opgezet op basis van haar richtlijnen. Tevens zijn wij in het proces om deze opleiding te laten erkennen door de EABP.

Society for psychosomatic medicines

Het opleidingsinstituut werkt in functie van de opleiding lichaamsgerichte psychotherapie nauw samen met de Society for Psychosomatic Medicines. Deze Belgisch-Nederlandse vereniging beoogt én de verspreiding van het gedachtegoed én de praktijk die onder de noemer 'psychosomatische geneeskunde' wordt beoefend en uitgewerkt. Grote aandacht gaat naar het verhogen van kennis en vaardigheden, het ondersteunen van de hulpverlener en van de hulpzoekenden en het beïnvloeden van attitudes.

Als uitgangspunten neemt de vereniging aan dat de persoon een totaal en onscheidbaar organisme is binnen de totaalorganisatie van de omgeving. De historisch ontstane scheiding tussen het bestuderen en behandelen van enerzijds soma en anderzijds psyche is onhoudbaar. Kennis wordt verworven door én brede, onbevooroordeelde en nieuwsgierige wetenschapsbeoefening én door de dagelijkse ervaring van de hulpverleners en van de patiënten.

De kennis en de praktijk moeten continu verrijkt worden en de mensen moeten ook begeesterd worden in het uitoefenen van hun beroep. De society streeft ernaar dat de kennis niet het bevoorrechte domein is van enkelingen, niet kan worden afgebakend of beschermd en wordt opgebouwd door zowel grote als kleine inzichten en stappen.

Studenten die inschrijven aan de opleiding ontvangen één jaar gratis lidmaatschap bij de Society for Psychosomatic Medicines. Tijdens dit jaar ontvangen ze gratis het tijdschrift Psyche en krijgen ze korting op hun bijzondere symposia die de organisatie jaarlijks inricht.

Streven naar kwaliteit

In 2021 behaalden wij voor het eerst het Qfor label en werden wij als een KMOp-dienstverlener voor de pijler opleidingen opnieuw voor 5 jaar erkend. Deze labels zorgen ervoor dat onze studenten kunnen genieten van verschillende subsidies bij het intekenen op ons aanbod (onder specifieke door de overheid gedefinieerde voorwaarden). Het opleidingsinstituut AgapeBelgium is fier een Qfor-label te mogen dragen. Dit kwaliteitslabel vertegenwoordigt de verschillende inspanningen die geleverd worden om een kwaliteitsvolle dienstverlening tegemoet te komen en een kwaliteitsvol opleidingsinstituut te zijn. Zowel inhoudelijk als structureel zal onze organisatie zichzelf in vraag blijven stellen om op deze manier tegemoet te blijven komen aan een kwaliteitsvolle dienstverlening.

Organisatie van de administratie

Het beheer van de studentenadministratie wordt georganiseerd met behulp van cursusadministratie software. Deze software zorgt ervoor dat onze opleidingen efficiënt georganiseerd worden waardoor we vlotter kunnen communiceren en alle documenten gemakkelijker kunnen beheren.

De facturatie vindt geautomatiseerd plaats. Dit zorgt voor uniformiteit en betrouwbaarheid. Onze office manager is elke namiddag beschikbaar om vragen te kunnen beantwoorden en kan zowel telefonisch of per email aangesproken worden.

Studententevredenheid

We werken met verschillende instrumenten die de tevredenheid van de student te meten en het studeren vergemakkelijken.

Het digitale studentenplatform op onze website bundelt documenten, lesmateriaal en templates. Na elk gevolgd opleidingsblok vragen wij de student het gevolgde opleidingsblok te evalueren. Het aangeleverd scoringsformulier zal je telkens vinden op het studentenplatform en vormt een verplicht onderdeel van de opleiding. Doordat we dit na elk opleidingsblok doen, kunnen we heel snel anticiperen op vragen, opmerkingen of kunnen we in kaart brengen of de geleverde inspanningen voldoen aan de tevredenheid van onze studenten.

Vanuit de opleidingsgroep wordt een studentenjaarverantwoordelijke gekozen. Minstens 1x per jaar vindt er een vergadering plaats met de studentenverantwoordelijke en het hoofd van de opleiding. Deze vergadering vormt een platform om feedback m.b.t. de opleiding efficiënt plaats te laten vinden.

De student zal zijn of haar portfolio verrijken met verslaglegging. Deze verslaglegging is ook een instrument waar we de ontwikkeling van de student in kunnen bijhouden. De student kan steeds een tussentijdse evaluatie aanvragen bij de opleidingsverantwoordelijke. Structureel sluiten we elk opleidingsjaar af met een individuele- of een groepsevaluatie.

Kwaliteitsvolle medewerkers en partners

Wij werken voor de residentiële blokken samen met het cateringbedrijf 'The roots of the unicorn's fortune'. Deze kleine, maar heel gedreven organisatie verzorgt voor onze studenten gezonde, bio-dynamische en vegetarische maaltijden. Onze logistieke verantwoordelijke zal na elk opleidingsblok ertoe opzien dat de hygiëne en netheid van onze ruimtes op orde wordt gezet. Ons officeteam, bestaande uit een office manager en een marketing- en communicatiespecialist, zet zich dagelijks in om alle vragen te beantwoorden en communicaties te verzorgen.

Opmerkingen, conflicten en klachten

AgapeBelgium is een organisatie die vanuit zijn ambitie en zijn waarden groeit en mogelijkheden blijft creëren die groei stimuleren. Maar werken met mensen is soms ook omgaan met moeilijkheden. Geen enkele organisatie is perfect, maar elke organisatie dient wel instrumenten te hebben om te streven naar schoonheid en effectiviteit. Om tegemoet te komen aan mogelijke problemen die mensen kunnen ervaren in hun tijd hier in AgapeBelgium, staan onze deuren altijd open om opmerkingen, conflicten of klachten te horen en te behandelen.

Opmerkingen beschouwen wij als deze aanmerkingen die het functioneren van en binnen AgapeBelgium kunnen vergemakkelijken. Deze opmerkingen kunnen mondeling aan ons worden overgebracht, per mail of telefonisch. Opmerkingen worden besproken in het dagelijks bestuur, geëvalueerd en al dan niet gevolg aan gegeven. Indien de aard van de opmerking het nodig acht om de persoon van onze beslissing op de hoogte te brengen, dan zal dit vaak via hetzelfde communicatiekanaal teruggekoppeld worden.

Conflicten kunnen ook aan bod komen. Hiervoor hebben we verschillende opties om deze te beantwoorden. Al naar gelang de aard en de urgentie beantwoorden wij deze conflicten altijd binnen de context waar wij verwachten dat deze het meest effectief zullen zijn als ze behandeld worden. Conflicten worden ons mondeling of per mail overgemaakt. Ook deze worden besproken binnen het dagelijks bestuur, waarbij een plan van aanpak zal worden voorgesteld aan de persoon of de personen die in conflict zijn. In uiterste gevallen kunnen we beroep doen op een professionele mediator die kan bemiddelen in deze conflicten.

Klachten zijn schriftelijke beschrijvingen die een weergave geven van een situatie waarbij iemand een groepsgebeuren of begeleidingsgebeuren als dusdanig ervaart dat hij/zij niet meer kan functioneren in deze setting. De vraag naar een adequate oplossing is vervolgens noodzakelijk en kan via een schriftelijke klacht met urgentie behandeld worden. De directie neemt deze klacht als eerste op en zal vervolgens ook hier een plan uitwerken om de persoon en de situatie tegemoet te komen met als doel herstel te creëren. Het is in deze materie niet vreemd dat wij beroep doen op een professionele bemiddelaar die de klacht en de betrokken partijen op een 'neutrale grond' zal begeleiden. Een klacht zal altijd vertrouwelijk worden behandeld. Klachten en de wijze van afhandeling worden geregistreerd en gedurende 5 jaar bewaard in het persoonlijk dossier van de student.

Vertrouwenspersoon

AgapeBelgium werkt samen met een extern vertrouwenspersoon, Bart Verheyen. Als professioneel bemiddelaar en als vertrouwenspersoon kan hij de geschikte persoon zijn die jouw verhaal aanhoort en vrijblijvend advies kan geven. Bart Verheyen, die gebonden is aan zijn beroepsgeheim, kan twee soorten interventies plegen na het horen van jouw verhaal. Elke interventie is erop gericht om een oplossing te vinden in een vertrouwelijk en discreet kader.

Informele interventie

De student wenst enkel een luisterend oor en advies. Het kan hier gaan over een of meerdere gesprekken met de vertrouwenspersoon. De student wenst dat de vertrouwenspersoon contact opneemt met iemand in de organisatie, die mee zou kunnen helpen om het probleem aan te pakken. De student vraagt de vertrouwenspersoon om een verzoeningsproces op te starten.

Formele interventie

De vertrouwenspersoon kan ook een formeel verzoek in ontvangst nemen. De directie van AgapeBelgium wordt hierbij schriftelijk op de hoogte gesteld van de psychosociale belasting waarna een analyse van de situatie wordt gemaakt met de vraag om passende maatregelen te treffen.

Een formele interventie kan ook plaatsvinden wanneer de student het informele proces heeft doorlopen en niet tevreden is over het resultaat. Het kan in die gevallen zo zijn dat de vertrouwenspersoon ook gaat bemiddelen of een geschikte bemiddelaar aanstelt om het proces te begeleiden. Bart Verheyen is te contacteren telefonisch op +32 475 57 36 12 of per email op bart.verheyen10@telenet.be .

Adviesraad

Om alles in goede banen te leiden, kan het dagelijks bestuur van AgapeBelgium beroep doen op de adviesraad. Deze informele, maar heel betrokken groep van experts uit verschillende disciplines staat ons bij met raad en daad indien nodig. In de adviesraad van AgapeBelgium zetelen o.a. communicatie-experts, mediators, psychologen, kunstenaars, ondernemers en lichaamsgerichte psychotherapeuten.

De groep

Voor de kwaliteit van het groepsgebeuren en leerproces is vooropgesteld dat elke cyclus pas kan plaatsvinden als er 14 studenten zijn ingeschreven die elk opleidingsblok kunnen volgen.

Met name voor de methodisch gekeurde modules, zal het contact met andere groepsleden een onderdeel vormen van de vorming. Kennismaken met de lichaamsgerichte psychotherapeutische methodes betekent voor de meesten het begin of het vervolg van een bijzondere persoonlijke reis. Zelf beleven hoe een lichaamsgerichte benadering jou raakt, verrijkt en ontwikkeling verdiept, maakt hiervan een belangrijk onderdeel uit. Het is echter niet altijd een gemakkelijke reis. De diepte behuist soms (nog) pijnlijke en belevingsvolle elementen die niet voor niets diep onder onze huid zijn weggestopt of geraakt.

Om voor iedereen die studie en de persoonlijke ontwikkeling zo veilig mogelijk te laten verlopen, is het onontbeerlijk dat in elke module een veilig, accepterend en open oprecht klimaat heerst. In de opleiding besteden we daarom ook regelmatig uitdrukkelijk aandacht aan het groepsproces, jouw persoonlijke ervaringen en de manier waarop je de relaties in de groep ervaart. De groep is een belangrijk onderdeel om de houding die van professionele therapeuten wordt verlangd, in te oefenen.

OPLEIDING DANSTHERAPIE

Lichaamsgerichte
psychotherapeutische
specialisatie

Dans, beweging,
lichaam, hart,
communicatie
& therapie

AGAPEBELGIUM



Agape is opgericht in 1986 door Dirk Ghekiere en Lieve Verhelle. Lichaamsgericht psycho-therapeutisch werken stond al sinds het begin centraal in hun therapie-praktijk. In 2011 werd het instituut overgedragen aan Niek Ghekiere en Stephanie de Bruijckere. De AgapeAcademy werd in 2016 opgericht als een onderdeel van een grotere organisatie die we vandaag kennen als AgapeBelgium. Het instituut is intussen uitgegroeid tot een toonaangevende instelling met een groeiende reputatie.

De kennis en de technieken binnen de lichaamsgerichte psychotherapie worden al 30 jaar beoefend en gedoceerd in het instituut. Daarom behoort AgapeBelgium ook tot één van de oudste en meest ervaren instituten in België die de lichaamsgerichte psychotherapie centraal houdt in haar aanbod.

Naast de opleiding Lichaamsgerichte psychotherapie verzorgt het instituut andere opleidingen, trainingen, therapieprogramma's en workshops die een verrijking en verdieping vormen voor het kennisgebied en de persoonlijke ontwikkeling van studenten en belangstellenden.

De directie ligt in handen van Niek Ghekiere en Stephanie de Bruijckere. Naast de eindverantwoordelijkheid voor het functioneren van het instituut, heeft de directie de taak om de waarden, de visie en de missie van het instituut te waarborgen.

De directie laat zich bijstaan door medewerkers die de administratie en de communicatie verzorgen voor het instituut. De administratie is per email of telefonisch bereikbaar op elke werkdag tussen 9u en 16u30 m.u.v. elke maandagnamiddag.

De trainers die verbonden zijn met het instituut kunnen optreden als adviseurs voor de opleiding. Naast deze trainers wordt het instituut bijgestaan door

- Mevr. Van Osselaer juridisch advies en advocatuur
- Dhr. Bart Verheyen mediatie en klachtenbemiddeling
- Dhr. Joost Desouter accountant
- Dhr. Dirk Ghekiere lichaamsgericht psychotherapeut en oprichter van Agape
- Mevr. Anja Driesmans coach en therapeute
- Dhr. Gilbert Toledo (USA) native spirituality
- Dhr. Rahul Barhi (Nepal) native spirituality
- Caroline Buys, Bonding psychotherapeute en dans- en bewegingstherapeute

De raad van advies wordt periodiek van de belangrijke ontwikkelingen en voornemens op de hoogte gehouden en functioneert als een deskundig en onafhankelijk klankbord ten behoeve van de directie. Deze adviseurs kunnen gevraagd en ongevraagd advies uitbrengen ten aanzien van alle aangelegenheden die het instituut aangaan.

Het instituut is gelegen op de Oude Heirweg 60, te Koolskamp (West-Vlaanderen).



Erkenning en registraties van AgapeBelgium

AgapeBelgium is een therapie- en opleidingscentrum dat door de Vlaamse overheid geregistreerd is als dienstverlener voor de pijler opleidingen en trainingen. Daarnaast beschikt AgapeBelgium over het kwaliteitslabel Qfor en WSE en wordt ze erkend door het ESF. Daarnaast heeft het centrum ook een erkenning door UNESCO voor haar bijdragen in het in stand houden van immaterieel erfgoed.

Body-mind-spirit-soul

AgapeBelgium is vandaag AgapeAcademy, AgapeTherapy en AgapeRituals. Onder de noemer 'Body-mind-spirit-soulwork' omvatten wij ons aanbod waar we recht doen aan de waarde van lichaams-gericht (psycho)therapeutisch werken, coachen en spiritualiteitsbeleving. Vanuit liefde dragen we de waarden creativiteit, deskundigheid, verbinding, autonomie en verantwoordelijkheid hoog in het vaandel.

We zijn beschermend en blijven kritisch over onze waarden omdat ze belangrijk zijn voor een gezonde groei voor onze klanten en medewerkers, voor ons milieu en ons aanbod.

Aan onze klanten en onze medewerkers

Elk mens, ongeacht afkomst, religie, seksuele voorkeur, gender of leeftijd is welkom in AgapeBelgium. Wij wensen dat iedereen de kans krijgt zijn eigen talenten ten volle te ontplooiën. Deze ontwikkeling wensen wij voor onze klanten én voor onze trainers. De omkadering binnen AgapeBelgium voedt de veiligheid waardoor iedereen zichzelf kan ont-moeten en creatief zijn. Elk opleidingsaanbod is onderworpen aan kwaliteitsmetingen, waar zowel de trainers als het aanbod geëvalueerd worden.

Dit draagt bij tot een grotere deskundigheid en garanties van klasse. Al onze medewerkers zijn verbonden aan een strikte deontologische code en handelen in een ethisch kader die de veiligheid van iedereen dient te garanderen. Verschillende registratie-instrumenten (evaluatieformulieren, verslagleggingen, portfolio-ontwikkeling, evaluaties) die ons worden aangediend door de student en de trainers, geven ons de mogelijkheid om elke student op te volgen, onze trainers aan het woord te laten en verschillende processen in elke opleiding/training te evalueren.

AgapeBelgium en haar Academy

De Academy van AgapeBelgium bundelt meer dan 30 jaar praktijkervaring in een trainingsaanbod verzorgd door verschillende gespecialiseerde trainers. Deze trainingen zetten de levenskwaliteit, de geestelijke gezondheid en de mogelijkheden om te verbinden van de mens centraal. AgapeBelgium heeft een rijke geschiedenis in het lichaamsgericht psychotherapeutisch werken enerzijds en het onderzoeken van spiritualiteitsbeleving anderzijds.

Op dit moment zijn 19 trainers, elk gespecialiseerd in een specifiek domein van de lichaamsgerichte psychotherapie, psychologie, praktijkvoering of spiritualiteit verbonden aan de Academy. Wij selecteren onze trainers op basis van uitstekende en/of unieke ervaringen of bijdragen. Ze hebben allemaal minstens 10 jaar praktijkervaring, verrichten onderzoek of zijn internationaal verbonden als trainer. Alle trainers respecteren de deontologie van AgapeBelgium en zijn bijzondere ambassadeurs van de lichaamsgerichte psychotherapie.

Voor ons milieu

Samen met velen steunen wij verschillende acties die gericht zijn op duurzaamheid en een gezond milieu. Het forum signformyfuture.be krijgt bvb al onze steun, maar ook acties zoals de klimaatprotesten van de jongeren of manifestaties tegen olie-uitbating zullen wij ondersteunen. En indien nodig nemen wij het heft in handen en gaan we met de directie van grootbanken praten en onderhandelen over hun investeringen in vervuilende producten, zoals wij ook hebben gedaan voor de Dakota Access Pipe Line (DAPL) en de ING-bank. Ook de ecologische voetafdruk van Agapebelgium nemen wij ernstig. Sinds 2014 hebben wij onze uitstoot van broeikasgassen met 80% kunnen terugdringen door gebruik te maken van warmtepompen en zonnepanelen. Wij recyclen grondig en wegen investeringen af in functie van het milieu en duurzaamheid. Agapebelgium is gehuisvestigd in Koolskamp, in een groene oase, waar wij onze klanten met plezier laten verpozen in een tuin die met de meeste zorg en kennis is aangelegd.

Over ons aanbod

Wij beschouwen onze programma's als heel waardevolle en unieke creaties die gezondheid, verbinding en bewustwording stimuleren. Sommige van deze methodes zijn nieuw en werden ontwikkeld in de schoot van een team van eigentijdse onderzoekers. Andere van deze werkvormen zijn zo oud, dat enkel oude verhalen vertellen hoe ze 'geboren' zijn en 'gevoed dienen te worden'. Gezien de grote effectiviteit van al onze programma's streven wij er steeds naar deze mensen uit te nodigen die een kunstenaar zijn geworden in het dragen van deze programma's. Binnen Agapebelgium dagen wij dit meesterschap uit door elke trainer te vragen hun kennis en technieken te onderbouwen, te illustreren en te onderzoeken. Wij vragen hen om hun specialiteit over te dragen op deze manier waardoor iedereen met zorgzaamheid, kennis, toewijding én liefde deze werkvorm(en) kan integreren in hun dagelijkse (professionele) leven.

Waar Agapebelgium dagelijks naartoe streeft

- Een hoogstaand kwaliteitsvol trainingsinstituut zijn voor professionele partners, bedrijfsleiders – en medewerkers, professionals uit de coaching wereld en (geestelijke) gezondheidszorg waar psychotherapie en coaching zich richt naar lichaamsgericht werken en spiritualiteitsbeleving.
- Een platform en een podium bieden voor hooggekwalificeerde trainers en andere autoriteiten inzake de gespecialiseerde psychotherapie en spiritualiteit.
- Het oude traditionele immateriële erfgoed dat verbonden is met ons lichaam en dat de basis vormt van verschillende ceremonies en rituelen in stand houden en overdragen naar de volgende generaties.
- Een toegevoegde waarde creëren bij de toepassingen van efficiënte, effectieve, ethische en kwaliteitsvolle methodes en benaderingen die de mens ont-wikkelt en de mensen verbindt.

Visie binnen Agapebelgium**ONS UITGANGSPUNT**

Het lichaam in zijn geheel is de bron van bewustwording, verbinding/communicatie, vernieuwing, spiritualiteit en creativiteit. Alle menselijke dynamieken en verhalen worden gedragen in en verstaan met behulp van ons lichaam. Het lichaam is de fysieke vorm die het mens-zijn mogelijk maakt en ons verbindt met al het leven in en rondom ons. De mens is een microkosmos en een weerspiegeling van het universum.

ONZE FOCUS

Het mens-zijn benaderen in zijn vraag en zoeken naar verbinding, communicatie, bewustwording en vernieuwing. Wij richten ons op professionals, deskundigen en organisaties die in hun dagelijks werken geconfronteerd worden met communicatiemoelijkheden, stressklachten, onzekerheid en zingevingsvraagstukken.

ONS IDEEAAL

Vele mensen wereldwijd inspireren via coaching, rituals & onze academy.

ONZE KLANTEN

Groei is van alle leeftijden, maar wij richten ons op de volwassen mens. Onze klanten zijn actief in bedrijfsleven, de (geestelijke) gezondheidszorg en de coaching wereld. Onze klanten contacteren ons omdat ze willen geïnspireerd worden bij hun persoonlijke, professionele en spirituele groei.

ONZE MEDEWERKERS

Therapeuten, coaches en medewerkers die onze waarden respecteren, in vraag stellen en doen evolueren en zich inzetten voor een gezonde groei van alle betrokkenen.

ONZE WAARDEN

Vanuit liefde dragen we de waarden creativiteit, deskundigheid, verbinding, autonomie en verantwoordelijkheid hoog in het vaandel. We zijn beschermend en blijven kritisch over onze waarden omdat ze belangrijk zijn voor een gezonde groei. Al deze principes of waarden worden vanuit Agapebelgium gedefinieerd en vormen de basis van de richtlijnen die het professioneel handelen beschrijven waaraan alle medewerkers, trainers en studenten zich verbinden.

Deskundigheid heeft betrekking op het ontwerpen, het structureren, het handelen in en het delegeren van verschillende processen in Agapebelgium adhv evidence en experience based good practices. Deskundigheid is kennis en inzicht van een uitstekend niveau op een bepaald terrein verkregen door diepgaande studie en/of ruime ervaring. Deskundig handelen is een professioneel, deontologisch en ethisch handelen. Deskundig handelen is collegiaal omgaan met alle betrokkenen op de werkvloer van AgapeBelgium. Deskundig handelen geeft vorm aan meesterschap. Deskundig handelen wordt mogelijk gemaakt door het aanbieden van technieken die de organisatie en de samenwerkingsverbanden betrouwbaar maken. Wij begrijpen ook dat de vaardigheid om te kunnen reflecteren op eigen handelen, de basis vormt van inzicht. Dit inzicht staat ons toe onze houding, gedrag en handelingen bij te sturen. Wij houden ervan om onze kennis te blijven verdiepen en onze eigen methodes te verruimen.

Verbinding is op een betrokken manier aanwezig zijn, op een afgestemde manier in contact treden met onszelf, elkaar, onze organisatie en het universum waarin we groei en bewustwording centraal zetten. In deze verbinding oefenen we respect voor de eigenheid, de natuurlijkheid, de humor en de spontaniteit van onszelf, elkaar, AgapeBelgium en het universum.

Integriteit is een verbindende handeling. Het drukt zich uit in

- Eerlijkheid en oprechtheid
- Niet-omkoopbaar zijn
- Een intrinsieke betrouwbaarheid
- Het zeggen wat je doet en doen wat je zegt
- Het ontbreken van een verborgen agenda
- Het ontbreken van geveinsde emoties
- Het je niet laten beïnvloeden door oneigenlijke zaken.

In verbinding wenden we begrenzing aan om de integriteit van onszelf, de ander, AgapeBelgium en het universum te bewaren.

In het opnemen van verantwoordelijkheid die wij samen hebben en delen in AgapeBelgium, erkennen we dat we steeds verbonden zijn met onszelf, elkaar, AgapeBelgium en het universum. Verantwoordelijkheid opnemen in en voor AgapeBelgium betekent heel bewust te zijn van de keuzes die we maken, de handelingen die we treffen, de beslissingen die we nemen en de communicatie die wij hanteren. Deze keuzes en handelingen drukken onze waarden uit en dienen de korte – en lange termijndoelstellingen van ons centrum. In het opnemen van deze verantwoordelijkheid kunnen we reflecteren op het effect dat we hebben op onszelf, de ander, AgapeBelgium en het universum en kunnen we versterkend handelen of indien nodig herstellen.

Creatief-zijn is een bewuste handeling waarin elke uitdrukking een eerlijke uitdrukking is die streeft naar acceptatie van zichzelf, de ander, AgapeBelgium, de maatschappij en het universum. In het ervaren, in het toelaten en het in beweging brengen van de dromen, de passies, de talenten en de vaardigheden van onszelf, elkaar, binnen AgapeBelgium en het universum aanvaardden we dat de scheppingskracht in alles en in ieder aanwezig is en een bron is voor zelfrealisatie, samenwerking, vernieuwing en groei. Elke creatieve expressie die tot uitdrukking komt in de organisatie is afgestemd op de waarden, de visie, de doelstellingen en de (samen)werking (in) van AgapeBelgium.

Autonomie is meer dan zelfstandig-zijn, maar het zal wel dit gezicht krijgen. Autonomie is een specifieke expressie van verbondenheid en dan wel in de eerste plaats met zichzelf. Een verbinding met deze belichaamde ervaring die een uitdrukking vormt van een belevenisvol aanwezig zijn. Het is een betrokkenheid tot de omgeving waar het zelf-besef, de zelfwaarde, de zelf-kennis, het zelf-gevoel, de zelf-reflectie en de zelf-liefde bewust ingezet wordt. Een autonoom persoon is vaak een authentiek persoon, daar hij een natuurlijke nieuwsgierigheid kan aanboren om de stuwings van het onbewuste waar te nemen en tot expressie te brengen.

De authentieke expressie van een autonoom persoon is een expressie van levensenergie, van passie, van liefde. Een autonoom persoon, die zichzelf als een authentiek persoon realiseert, groeit in autoriteitschap. Een persoon die de auteur is van op zijn minst zijn eigen leven. Vanuit deze benadering van autonomie is een autonoom medewerker in staat een deel te worden van de werkomgeving zonder zijn eigen zelfgewaarwordingen op te heffen. Hij/zij zal zich steeds kunnen richten en uitdrukken in de waarden van de organisatie waarin hij/zij zichzelf herkent. Zijn of haar betrokkenheid is opbouwend, helend, verbindend en uniek. In zijn of haar opgaan in de taak of de taken van de organisatie, vindt de autonoom medewerker een bron van oprecht en verbonden aanwezig zijn. Dienend leiderschap is een leiderschap van de autonoom persoon, waarin de autonomie het dienstbaar zijn aan zichzelf, de ander, de organisatie en het universum voedt.

Liefde maakt zich voor ons kenbaar als de grootste ervaren betrokkenheid. Ze wordt ervaren als een onweerstaanbaar verlangen. Een verlangen om deel te nemen en samen te zijn. Een verlangen om betrokken te zijn en te verdiepen. Onze liefde is voedend, inspirerend en prikkelt creativiteit, meesterschap en deskundigheid. Deze liefde is aards en goddelijk tegelijk. Liefde nodigt uit om op een respectvolle en verantwoordelijke manier om te gaan met ons lichaam, denken, voelen, intuïtie en handelen van onszelf, de ander, AgapeBelgium en het universum. Liefde nodigt uit om vanuit passie en met zorg in verbinding en interactie gaan met onszelf, de ander en AgapeBelgium om de verfijning en schoonheid van het universum in zijn geheel eigen te maken.

Agapebelgium en haar Academy

Lichaamsgerichte psychotherapie heeft altijd centraal gestaan in het centrum Agapebelgium. Niet alleen in de sessiekamer, maar ook in alle opleidingen die het sinds 1998 aanbiedt in het instituut, stond lichaamsgerichte psychotherapie centraal.

Naast de 3-jarige opleiding Lichaamsgerichte Psychotherapie, is de opleiding Danstherapie de tweede volwaardige (psycho)therapieopleiding die AgapeBelgium organiseert. Daarnaast kent ze een coachopleiding (Connected living) en verschillende trainingen waar belichaamd leiderschap centraal staan.

Deze opleiding kunnen aanbieden is een eerbetoon aan alle Belgische pioniers in de lichaamsgerichte psychotherapie. Met dank en uit respect voor hun moed, doorzetting en liefde voor dit vak.





Oude Heirweg 60 • 8851 Koolskamp
www.agapebelgium.be • info@agapebelgium.be
051/81.99.51

